

**MIEJSKO-GMINNY ZAKŁAD OPIEKI ZDROWOTNEJ
w BIAŁOBRZEGACH**

ul. Spacerowa 10.
26-800 Białobrzegi

**SPECYFIKACJA ISTOTNYCH
WARUNKÓW ZAMÓWIENIA**

(zwana dalej siwz)

**DO POSTĘPOWANIA PRZETARGOWEGO
PROWADZONEGO W TRYBIE
PRZETARGU NIEOGRANICZONEGO**

**na wykonanie remontu (dostosowania do nowych przepisów) pomieszczeń
stanowiących gabinety lekarskie w budynku Miejsko-Gminnego Zakładu
Opieki Zdrowotnej w Białobrzegach przy ul. Spacerowej 10.**

O WARTOŚCI SZACUNKOWEJ PONIŻEJ 60 000 EURO

Białobrzegi, dnia 5 stycznia 2007 r.

Zatwierdzone przez:

/-/ lek. med. Edyta Majcher

Kierownik
Miejsko-Gminnego Zakładu
Opieki Zdrowotnej

I. Nazwa oraz adres Zamawiającego:

Miejsko-Gminny Zakład Opieki Zdrowotnej w Białobrzegach

26-800 Białobrzegi, ul. Spacerowa 10.

NIP 798-13-27-080, Regon 670930964.

Konto: Bank Spółdzielczy Białobrzegi rach. nr 92 9117 0000 0021 5778 2000 0010.

BIP <http://www.bialobrzegimw.8.e-bip.pl/>

e-mail: mgzozbialobrzegi@wp.pl

tel./fax. 048 613 2870.

II. Tryb udzielenie zamówienia

Postępowanie prowadzone jest w trybie przetargu nieograniczonego – na mocy ustawy z dnia 29 stycznia 2004 r. Prawo zamówień publicznych (Dz.U. Nr 19, poz. 177 z późniejszymi zmianami).

III. Opis przedmiotu zamówienia.

3.1 Przedmiotem zamówienia jest wykonanie robót budowlano-montażowych:

- w 5-ciu obecnych pomieszczeniach i przystosowanie ich na gabinety badań lekarskich
- przebudowa pomieszczenia WC dla personelu
- wymiana instalacji elektrycznej

w budynku Miejsko-Gminnego Zakładu Opieki Zdrowotnej w Białobrzegach przy ul. Spacerowej 10.

3.2 Kody CPV: 45.45.30.00-7 Roboty remontowe i renowacyjne
45.31.00.00-3 Roboty w zakresie instalacji elektrycznych

3.3 Zakres przedmiotu zamówienia szczegółowo opisują: „Projekt budowlany”, „Przedmiar robót”, „Szczegółowy zakres robót budowlano-montażowych objętych projektem – Zasady wykonania i odbioru” oraz „wzór umowy”, stanowiące załączniki do siwz.

IV. Części zamówienia

Zamawiający nie dopuszcza składania ofert częściowych.

V. Oferty wariantowe

Zamawiający nie dopuszcza składania ofert wariantowych.

VI. Zamówienia uzupełniające

Zamawiający nie przewiduje możliwości rozszerzenia robót zgodnie z art. 67 ust. 1 pkt. 6 i 7 ustawy Prawo zamówień publicznych.

VII. Termin (okres) wykonania zamówienia

Okres wykonania zamówienia: **proponowany przez wykonawców.**

Oczekiwany przez Zamawiającego jest jak najkrótszy czas realizacji.

VIII. Warunki udziału w postępowaniu oraz opis sposobu dokonywania oceny spełniania tych warunków

1. Warunki udziału w postępowaniu

O udzielenie zamówienia mogą ubiegać się wykonawcy, którzy spełnią następujące warunki:

- a/ posiadają uprawnienia do wykonywania określonej działalności lub czynności, jeżeli ustawy nakładają obowiązek posiadania takich uprawnień,

- b/ posiadają niezbędną wiedzę i doświadczenie oraz dysponują potencjałem technicznym i osobami zdolnymi do wykonania zamówienia,
- c/ znajdują się w sytuacji ekonomicznej i finansowej zapewniającej wykonanie zamówienia,
- d/ nie podlegają wykluczeniu z postępowania o udzielenie zamówienia na podstawie art. 24 ust. 1 i 2 ustawy Prawo zamówień publicznych.

Warunki szczegółowe wymagane od wykonawców:

- złożenie kompletnej oferty, zgodnej ze siwz.
2. Ocena spełniania warunków w postępowaniu o zamówienie publiczne:
- warunkiem spełnienia warunków w postępowaniu o zamówienie publiczne jest złożenie „Oświadczenia oferenta” stanowiącego załącznik nr 1 do Formularza Ofertowego.
- Z ubiegania się o udzielenie zamówienia publicznego wyklucza się:
- wykonawców, wobec których zachodzi okoliczność wymieniona w art. 24 ust. 1 i 2 ustawy Prawo zamówień publicznych.
3. Zamawiający odrzuca ofertę w okolicznościach, o których mowa w art. 89 ust. 1 ustawy Prawo zamówień publicznych.

IX. Oświadczenia i dokumenty, jakie mają dostarczyć wykonawcy w celu potwierdzenia spełniania warunków udziału w postępowaniu

Dokumentami potwierdzającymi spełnianie warunków, o których mowa w punkcie VIII ust. 1 niniejszej Specyfikacji są:

- „Oświadczenie oferenta” stanowiące załącznik nr 1 do Formularza Ofertowego,
- kosztorys ofertowy zgodny z przedmiotem robót.

X. Informacje o sposobie porozumiewania się Zamawiającego z wykonawcami oraz przekazywania oświadczeń i dokumentów, a także wskazanie osób uprawnionych do porozumiewania się z wykonawcami

1. Każdy wykonawca może zwrócić się do Zamawiającego o wyjaśnienie treści specyfikacji istotnych warunków zamówienia. Zamawiający udzieli niezwłocznie wyjaśnień, chyba że prośba o wyjaśnienie treści siwz wpłynęła do Zamawiającego na mniej niż 6 dni przed terminem składania ofert.
2. Treść zapytań wraz z wyjaśnieniami Zamawiający przekaze wykonawcom, którym przekazał siwz, bez ujawniania źródła zapytania oraz zamieści na stronie internetowej. Zamawiający nie przewiduje zorganizowania zebrania z wykonawcami.
3. Zamawiający zezwala, jako sposób komunikowania się stron w trakcie prowadzonego postępowania, na przesyłanie korespondencji za pomocą faksu, pod warunkiem, że w dniu wysłania faksu korespondencja ta zostanie nadana do adresata również listem poleconym.
4. Osobą uprawnioną do kontaktów z wykonawcami jest:
 - lek. med. Edyta Majcher – Kierownik MGZOZ
– tel. 048 613 2870 w godz. 9.00 – 14.00.

XI. Termin związania ofertą

Oferenci pozostają związani ofertą przez okres trzydziestu (30) dni od dnia **15 stycznia 2007 r.** godz. 11⁰⁰.

XII. Opis sposobu przygotowania oferty

1. Przygotowanie oferty:
 - 1/ Oferta musi być sporządzona w języku polskim, pismem czytelnym.
 - 2/ Koszty związane z przygotowaniem oferty ponosi składający ofertę.

- 3/ Wykonawca może złożyć w prowadzonym postępowaniu wyłącznie jedną ofertę.
- 4/ Oferta oraz wszystkie załączniki wymagają podpisu osób uprawnionych do reprezentowania firmy w obrocie gospodarczym, zgodnie z aktem rejestracyjnym, wymaganiami ustawowymi oraz przepisami prawa.
- 5/ Jeżeli oferta i załączniki zostaną podpisane przez upoważnionego przedstawiciela Wykonawcy, należy dołączyć właściwe umocowanie prawne.
- 6/ Oferta powinna zawierać wszystkie wymagane dokumenty, oświadczenia i załączniki, o których mowa w treści niniejszej siwz.
- 7/ Dokumenty powinny być sporządzone zgodnie z zalecanymi oraz przedstawionymi przez Zamawiającego wzorcami-załącznikami, a w szczególności zawierać wszystkie informacje oraz dane.
- 8/ Poprawki w ofercie muszą być naniesione czytelnie oraz opatrzone podpisem osoby podpisującej ofertę.
- 9/ Wszystkie strony oferty powinny być spięte (zszyte) w sposób trwały, zapobiegający możliwości dekompletacji zawartości ofert.
- 10/ Wzór umowy oferent ma parafować na każdej stronie jako akceptację jej treści.

2. Oferta wspólna

W przypadku, kiedy ofertę składa kilka podmiotów, oferta musi być podpisana przez każdego partnera lub upoważnionego przedstawiciela/partnera wiodącego.

W przypadku wybrania oferty wspólnej, przed podpisaniem umowy na realizację przedmiotu zamówienia, Zamawiający poprosi o przedstawienie kopii umowy lub inny dokument potwierdzający zawarcie konsorcjum, przy czym termin, na jaki została zawarta umowa konsorcjum, nie może być krótszy niż termin realizacji zamówienia.

3. Inne wymagania dotyczące przygotowania ofert.

1/ Ofertę należy złożyć w nieprzejrystym opakowaniu/zamkniętej kopercie w:

Miejsko-Gminnym Zakładzie Opieki Zdrowotnej w Białobrzegach ul. Spacerowa 10 pokój 7.

Oferta winna być oznaczona następująco „**Remont gabinetów lekarskich w MGZOZ Białobrzegi**”. W wypadku braku tej informacji Zamawiający nie ponosi odpowiedzialności za zdarzenia wynikające z tego braku, np. omyłkowe otwarcie oferty przed wyznaczonym terminem otwarcia a w przypadku składania oferty pocztą lub pocztą kurierską – za jej nieotwarcie w trakcie sesji otwarcia ofert.

2/ Oferent może wprowadzić zmiany lub wycofać złożoną ofertę przed upływem terminu składania ofert.

3/ Oferent nie może wycofać oferty ani wprowadzić jakichkolwiek zmian w treści oferty po upływie terminu składania ofert.

XIII. Miejsce i termin składania ofert

1. Ofertę należy złożyć w Miejsko-Gminnym Zakładzie Opieki Zdrowotnej w Białobrzegach ul. Spacerowa 10 /pokój nr 7/ **nie później niż do godz. 11⁰⁰ w dniu 15 stycznia 2007 r.** Oferty złożone po terminie będą zwrócone wykonawcom bez otwierania, po upływie terminu do wniesienia protestu.
2. Miejsce i termin otwarcia ofert:
Oferty zostaną otwarte w Miejsko-Gminnym Zakładzie Opieki Zdrowotnej w Białobrzegach ul. Spacerowa 10 w pokoju nr 7 **o godz. 11¹⁰ w dniu 15 stycznia 2007 r.**
3. Otwarcie ofert
Bezpośrednio przed otwarciem ofert Zamawiający poda kwotę, jaką zamierza przeznaczyć na sfinansowanie zamówienia.
Otwarcie ofert jest jawne. Po otwarciu ofert przekazane zostaną następujące informacje: nazwa i siedziba wykonawcy, którego oferta jest otwierana a także oferowana cena.

XIV. Opis sposobu obliczania ceny

1. Zakres robót, który jest podstawą do określenia cen, musi być zgodny z zakresem robót określonym w „przedmiarze robót” oraz wymaganiami określonymi w „zasadach wykonania i odbioru”, które stanowią załączniki do siwz.
2. W cenach stawek jednostkowych należy uwzględnić wszelkie składniki cenotwórcze, m.in. koszty transportu.
3. Oferent określi ceny jednostkowe w kosztorysie ofertowym. Wszystkie pozycje muszą zostać wypełnione zgodnie z „przedmiarem robót”.
4. W kosztorysie ofertowym należy wpisać ceny jednostkowe poszczególnego asortymentu a po wymnożeniu z odpowiednimi ich ilościami otrzymuje się wartość netto pozycji. Wyliczone wartości netto, brutto oraz stawkę podatku VAT należy wpisać do Formularza Ofertowego.
5. Ceny jednostkowe asortymentu określone przez oferenta zostaną ustalone na okres ważności umowy i nie będą podlegały zmianom.
6. Cena oferty uwzględnia wszystkie zobowiązania, musi być podana w PLN cyfrowo i słownie.

XV. Opis kryteriów, którymi Zamawiający będzie się kierował przy wyborze oferty, wraz z podaniem znaczenia tych kryteriów i sposobu oceny ofert

1. Zamawiający dokonując wyboru oferty kierował się będzie trzema kryteriami, mianowicie: ceną, długością udzielanej gwarancji oraz oferowanym czasem realizacji.
2. Znaczenie poszczególnych kryteriów:
 - a. cena – wartość 75%,
 - b. gwarancja – wartość 15%,
 - c. czas realizacji – wartość 10%.
3. Zamówienie zostanie udzielone wykonawcy, który zaoferuje najkorzystniejsze warunki: wysokości ceny, długości udzielonej gwarancji oraz oferowanym czasem realizacji zamówienia.
4. Zastosowany zostanie wzór do obliczenia punktowego poszczególnych kryteriów:
 - a. cena**
najwyższą ocenę otrzyma oferta z najniższą ceną pod warunkiem spełniania wszystkich wymogów stawianych w niniejszej specyfikacji i przedłożeniu kompletu wymaganych dokumentów.

$$\text{Cena} = \frac{\text{cena oferowana minimalna brutto}}{\text{cena badanej oferty brutto}} \times 100\text{pkt} \times 75\%$$

- b. gwarancja**

najwyższą ocenę otrzyma oferta z najdłuższym oferowanym terminem gwarancji pod warunkiem spełniania wszystkich wymogów stawianych w niniejszej specyfikacji i przedłożeniu kompletu wymaganych dokumentów.

$$\text{Gwarancja} = \frac{\text{termin gwarancji badanej oferty}}{\text{maksymalny oferowany termin gwarancji}} \times 100\text{pkt} \times 15\%$$

- c. czas realizacji**

najwyższą ocenę otrzyma oferta z najkrótszym oferowanym okresem realizacji zamówienia pod warunkiem spełniania wszystkich wymogów stawianych w niniejszej specyfikacji i przedłożeniu kompletu wymaganych dokumentów.

$$\text{Czas realizacji} = \frac{\text{najkrótszy oferowany czas realizacji}}{\text{czas realizacji badanej oferty}} \times 100\text{pkt} \times 10\%$$

XVI. Informacje o formalnościach, jakie powinny zostać dopełnione po wyborze oferty oraz o warunkach umowy

1. Zamawiający podpisze umowę z wykonawcą, który przedłoży najkorzystniejszą, pod względem ceny, długości udzielanej gwarancji i najkrótszym okres realizacji zadania, ofertę.
2. O miejscu i terminie podpisania umowy Zamawiający powiadomi zwycięskiego wykonawcę odrębnym pismem.
3. Umowa zawarta zostanie z uwzględnieniem postanowień wynikających z treści niniejszej siwz oraz danych zawartych w ofercie.
4. Postanowienia umowy zawarto w załączniku do specyfikacji.

XVII. Wadium

Zamawiający odstępuje od żądania wadium.

XVIII. Wymagania dotyczące zabezpieczenia należytego wykonania umowy

Zamawiający odstępuje od żądania wpłacania zabezpieczenia należytego wykonania umowy.

XIX. Środki ochrony prawnej

W prowadzonym postępowaniu mają zastosowanie przepisy zawarte w Dziale VI ustawy Prawo zamówień publicznych – „Środki ochrony prawnej” – określające zasady wnoszenia protestów. Z uwagi na obszerność tych przepisów należy się z nimi zapoznać bezpośrednio, analizując Prawo zamówień publicznych – art. 179 do 183.

XX. Ogłoszenie wyników przetargu

Wyniki postępowania zostaną ogłoszone zgodnie z wymogami ustawy Prawo zamówień publicznych.

Niezależnie od ogłoszenia wyników wszyscy wykonawcy uczestniczący w postępowaniu o zamówienie publiczne zostaną powiadomieni w formie pisemnej.

XXI. Postanowienia końcowe

W sprawach nieuregulowanych zastosowanie mają przepisy ustawy Prawo zamówień publicznych oraz Kodeks cywilny.

XXII. Załączniki

Załączniki do specyfikacji istotnych warunków zamówienia:

- formularz ofertowy wraz z załącznikiem, który stanowi „Oświadczenie oferenta”,
- wzór umowy,
- przedmiar robót,
- projekt budowlany,
- szczegółowy zakres robót budowlano-montażowych objętych projektem – Zasady wykonania i odbioru.

Niniejsza specyfikacja istotnych warunków zamówienia składa się z 6 stron + 24 stron załączników.

[pieczęćka oferenta]

[data]

FORMULARZ OFERTOWY

Miejsko-Gminny Zakład Opieki Zdrowotnej w Białobrzegach

26-800 Białobrzegi
ul. Spacerowa 10.

W nawiązaniu do Ogłoszenia z dnia 5 stycznia 2007 r. o przetargu nieograniczonym składamy ofertę na wykonanie robót budowlano-montażowych w ramach zamówienia **„Wykonanie remontu (dostosowania do nowych przepisów) pomieszczeń stanowiących gabinety lekarskie w budynku Miejsko-Gminnego Zakładu Opieki Zdrowotnej w Białobrzegach przy ul. Spacerowej 10”**, zgodnie ze specyfikacją istotnych warunków zamówienia z dnia 5 stycznia 2007 r.

1. Na podstawie warunków zamówienia, podejmujemy się wykonania robót budowlano-montażowych będących przedmiotem przetargu, zgodnie z obowiązującymi przepisami i należytą starannością, za następującą cenę:
 - w kwocie brutto: złotych
(słownie:)
 - w tym podatek Vat w wysokości, to jest w kwociezł
(słownie:)
 - w kwocie netto: złotych
(słownie:)
2. Na cały zakres wynikający z naszej oferty udzielamy gwarancji i rękojmi na okres 24 miesięcy.
3. Cały przedmiot zamówienia określony w specyfikacji istotnych warunków zamówienia oferujemy wykonać w ciągu maks. dni kalendarzowych od momentu przekazania pomieszczeń.

4. Powyższe ceny zostały określone zgodnie z załączonym kosztorysem ofertowym i obejmują pełen zakres zamówienia na warunkach przedstawionych w specyfikacji.
5. Niniejszym potwierdzamy, że niniejsza oferta jest zgodna z terminem związania ofertą wymaganym w specyfikacji.
6. Integralną część naszej oferty stanowią załączniki do niniejszego formularza ofertowego:
 - Załącznik 1: "Oświadczenie Oferenta",
 - Kosztorys ofertowy.

Nazwisko i stanowisko oraz podpis osoby upoważnionej

Nazwa oferenta

Adres i nr kontaktowy, e-mail, www

OŚWIADCZENIE OFERENTA

1. Wyrażamy chęć uczestnictwa w procedurze przetargowej przeprowadzanej przez Zamawiającego w trybie przetargu nieograniczonego – w terminach i pod warunkami określonymi w specyfikacji istotnych warunków zamówienia z dnia 5 stycznia 2007 r.
2. Oświadczamy, że jesteśmy uprawnieni do występowania w obrocie prawnym zgodnie z wymaganiami ustawowymi.
3. Oświadczamy, że posiadamy ustawowo wymagane uprawnienia niezbędne do wykonania prac lub czynności określonych w siwz.
4. Oświadczamy, że posiadamy niezbędną wiedzę i doświadczenie, dysponujemy potencjałem ekonomiczny i techniczny, a także pracownikami zdolnymi do wykonania zamówienia.
5. Oświadczamy, że znajdujemy się w sytuacji finansowej zapewniającej wykonanie zamówienia określonego w specyfikacji.
6. Oświadczamy, że zapoznaliśmy się ze szczegółowymi warunkami przetargu zawartymi w specyfikacji i przyjmujemy je bez zastrzeżeń.
7. Oświadczamy, że jesteśmy związani ofertą do terminu wskazanego w specyfikacji. Jednocześnie zobowiązujemy się do podpisania umowy w siedzibie Zamawiającego, jeśli zostanie przyznany nam kontrakt.
8. Posiadamy konieczną wiedzę wymaganą do przygotowania oferty oraz realizacji robót budowlano-montażowych w określonym czasie.
9. Oświadczamy, iż nie podlegamy wykluczeniu z ubiegania się o udzielenie zamówienia publicznego na podstawie art. 24 ust 1 i 2 ustawy z dnia 29 stycznia 2004 r. Prawo zamówień publicznych oraz spełniamy wymagania określone w art. 22 ust. 1 tejże ustawy.
10. Deklarujemy, że wszystkie oświadczenia i informacje zamieszczone w niniejszym „Formularzu Ofertowym” i załącznikach są kompletne, prawdziwe i dokładne w każdym szczególe.
11. Do niniejszego „Oświadczenia Oferenta” dołączone są następujące dokumenty:
 - a) aktualny odpis z właściwego rejestru albo aktualne zaświadczenie o wpisie do ewidencji działalności gospodarczej, jeżeli odrębne przepisy wymagają wpisu do rejestru lub

zgłoszenia do ewidencji działalności gospodarczej – *wystawione nie wcześniej niż 6 miesięcy przed upływem terminu składania ofert;*

- b) aktualne zaświadczenie o nie zaleganiu z podatkami z właściwego Urzędu Skarbowego – *wystawione nie wcześniej niż 3 miesiące przed upływem terminu składania ofert;*
- c) aktualne zaświadczenie z ZUS-u o nie zaleganiu z opłacaniem składek na ubezpieczenie społeczne – *wystawione nie wcześniej niż 3 miesiące przed upływem terminu składania ofert.;*
- d) uprawnienia budowlane osób, które będą kierowały robotami budowlano-montażowymi oraz elektrycznymi ze strony oferenta wraz z aktualnymi zaświadczeniami z Okręgowej Izby Inżynierów Budownictwa;

Nazwisko i stanowisko oraz podpis osoby upoważnionej

Nazwa oferenta

Adres i nr kontaktowy, e-mail, www

UMOWA Nr

zawarta w dniu r. w Miejsko-Gminnym Zakładzie Opieki Zdrowotnej w Białobrzegach, pomiędzy:

Miejsko-Gminnym Zakładem Opieki Zdrowotnej w Białobrzegach reprezentowanym przez:

lek. med. Edytę Majcher – Kierownika MGZOZ

z siedzibą przy ul. Spacerowej 10 w Białobrzegach, NIP 798-13-27-080, Regon 670930964, zwanym dalej „**Zamawiającym**”

a

.....
reprezentowanym przez:

wpisanym do KRS /ewidencji działalności gospodarczej prowadzonej przez...../ pod numerem, z siedzibą w przy ul. NIP, Regon, zwanym dalej „**Wykonawcą**”

o następującej treści:

§ 1.

1. Zgodnie z wynikiem przetargu nieograniczonego przeprowadzonego zgodnie z ustawą z dnia 29 stycznia 2004 r. Prawo zamówień publicznych, Zamawiający zleca, a Wykonawca przyjmuje do realizacji zadanie pn. **„Wykonanie remontu (dostosowania do nowych przepisów) pomieszczeń stanowiących gabinety lekarskie w budynku Miejsko-Gminnego Zakładu Opieki Zdrowotnej w Białobrzegach przy ul. Spacerowej 10”**.
2. Szczegółowy opis przedmiotu zamówienia określa specyfikacja istotnych warunków zamówienia z dnia 5 stycznia 2007 r., opracowana do postępowania przetargowego poprzedzającego zawarcie niniejszej umowy, a także kosztorys ofertowy złożony przez Wykonawcę do przedmiotowego postępowania przetargowego /załącznik nr 1 do umowy/.
3. Roboty budowlano-montażowe muszą być wykonane zgodnie z obowiązującymi przepisami, normami oraz na ustalonych niniejszą umową warunkach.

§ 2.

1. Wykonawca zobowiązuje się do wykonania przedmiotu umowy w następujących terminach:
 - 1.1 rozpoczęcie: natychmiast po podpisaniu umowy,
 - 1.2 zakończenie robót: w terminie maksymalnie dni od terminu określonego w pkt. 1.1.

2. Terminy ustalone w ust. 1 mogą ulec zmianie z powodu:
 - a) wystąpienia przestojów i opóźnień zawinionych przez Zamawiającego,
 - b) działania siły wyższej mającej bezpośredni wpływ na terminowość wykonania robót.

§ 3.

W dniu rozpoczęcia robót nastąpi przekazanie Wykonawcy terenu prac (pomieszczeń przeznaczonych do przebudowy).

§ 4.

Wykonawca zobowiązuje się do wykonania przedmiotu umowy, o którym mowa w § 1, zgodnie z zasadami wiedzy technicznej oraz obowiązującymi przepisami prawa.

§ 5.

1. Ewentualne powierzenie wykonania robót przez Wykonawcę osobom trzecim może nastąpić tylko za zgodą Zamawiającego.
2. Naruszenie zakazu, o którym mowa w ust. 1 upoważnia Zamawiającego do natychmiastowego odstąpienia od umowy.
3. W przypadku jak w ust. 2 Zamawiający może dochodzić zapłaty kary umownej w wysokości 20% wartości wynagrodzenia umownego.

§ 6.

1. Wykonanie przedmiotu umowy nastąpi w całości z materiałów Wykonawcy. Wykonawca do wykonania przedmiotu umowy użyje jedynie materiałów i elementów montażowych najwyższej jakości.
2. Prowadzenie robót, wynikających z § 1, odbywać się będzie w sposób jak najmniej zakłócający normalną pracę pozostałej części Zakładu Opieki Zdrowotnej przy ul. Spacerowej 10. Wykonawca dołoży wszelkich starań, aby osoby korzystające z placówki (pacjenci), w jak najmniejszym stopniu odczuwali fakt prowadzonych prac.
3. Wykonawca zobowiązuje się konsultować z Zamawiającym kolorystykę przedmiotu zamówienia.

§ 7.

Wykonawca we własnym zakresie i z własnych środków:

1. Zabezpiecza i oznakowuje prowadzone roboty oraz dba o stan techniczny i prawidłowość oznakowania przez cały czas trwania prac.
2. Zapewnia składowanie materiałów budowlanych oraz dozór terenu remontowanych pomieszczeń.

§ 8.

1. W czasie trwania umowy dokonywane będą następujące odbiory:
 - 1.1 odbiór końcowy,
 - 1.2 odbiór ostateczny (pogwarancyjny).
2. Odbiór końcowy będzie polegać na ostatecznym sprawdzeniu ilości i jakości wykonanych robót.
3. Odbiór ostateczny zostanie przeprowadzony po upływie okresu gwarancyjnego i polegać będzie na ostatecznym sprawdzeniu jakości wykonanych robót.
4. Fakt wykonania przedmiotu umowy Wykonawca zgłasza inspektorowi nadzoru oraz zawiadamia pisemnie o tym fakcie Zamawiającego.
5. Przed przystąpieniem do odbioru końcowego, Wykonawca przekazuje Zamawiającemu atesty na zastosowane materiały i deklaracje zgodności, itp.
6. Z czynności odbioru sporządza się protokół odbioru, który zawiera ustalenia poczynione w toku odbioru oraz spis wad z terminem ich usunięcia. Protokół podpisują upoważnieni przedstawiciele obydwu stron. Każda strona otrzymuje egzemplarz protokołu.
7. Zgłoszone wady winny być niezwłocznie usunięte przez Wykonawcę, nie później jednak niż określają to terminy ustalone w protokole odbioru.
8. Jeżeli Wykonawca nie usunie wykrytych wad w terminie wynikającym z protokołów, Zamawiający może zlecić ich usunięcie osobie trzeciej. O zamiarze tym powiadamia Wykonawcę

co najmniej 3 dni wcześniej. Koszt usunięcia wad przez osoby trzecie zostanie w takim przypadku potrącony z wynagrodzenia Wykonawcy.

9. Odbiór może być przerwany z powodu istotnych błędów w wykonawstwie, do czasu ich usunięcia.

§ 9.

1. Wartość całości robót, **zgodnie z przeprowadzonym przetargiem i kosztorysem ofertowym Wykonawcy, wynosi:**

cena brutto (wraz z podatkiem Vat) w wysokości: zł

słownie złotych:

w tym podatek Vat w wysokości ...%, tj.: zł

słownie złotych:

2. Faktura za wykonane prace będzie uregulowana w formie przelewu ciągu 21 dni od daty jej złożenia w siedzibie Zamawiającego. Złożenie faktury poprzedzone musi zostać czynnościami odbiorowymi, o których mowa w § 8.

§ 10.

1. Nadzór nad robotami przewidzianymi niniejszą umową z ramienia Zamawiającego pełnić będzie: Pan Witold Syta, nr uprawnień 312/KL/74, zamieszkały w Białobrzegach przy ul. Kochanowskiego 31 tel. 048 613 4264.

Zakres uprawnień inspektora nadzoru wynika z zapisów art. 25 i 26 ustawy Prawo budowlane (Dz.U. Nr 207 poz. 2016 z 2003 r. z późn. zm.). Zamawiający upoważnia inspektora nadzoru do kontrolowania rozliczeń inwestycji.

2. Kierownikiem budowy z ramienia Wykonawcy będzie:, zamieszkały tel nr uprawnień

§ 11.

1. Wykonawca jest zobowiązany do zapłaty kar umownych:

1.1 za zwłokę z oddaniem określonego w umowie przedmiotu odbioru w wysokości 0,2% wynagrodzenia umownego za każdy dzień zwłoki;

1.2 za zwłokę w usunięciu wad stwierdzonych przy odbiorze lub w okresie rękojmi i gwarancji w wysokości 0,2% wynagrodzenia umownego za każdy dzień zwłoki, liczony od dnia wyznaczonego na usunięcie wad;

1.3 odstąpienie od umowy z przyczyn nie leżących po stronie Zamawiającego w wysokości 20% wynagrodzenia umownego.

2. W przypadkach określonych w ust. 1 Zamawiającemu przysługuje prawo dochodzenia odszkodowania uzupełniającego.

3. Zamawiający jest zobowiązany do zapłaty kar umownych za zwłokę z zapłatą wynagrodzenia w wysokości 0,2% wynagrodzenia umownego za każdy dzień zwłoki.

§ 12.

Wykonawca udziela **24 miesięcznej gwarancji i rękojmi** na wykonane przez siebie roboty oraz na wbudowane materiały i urządzenia. Okres gwarancji i rękojmi biegnie równolegle.

§ 13.

Zmiana postanowień umowy albo wprowadzenie do niej nowych postanowień wymaga formy pisemnej i zgody obu stron, pod rygorem nieważności takich zmian. Postanowienia art. 144 ustawy Prawo zamówień publicznych stosuje się odpowiednio.

§ 14.

W sprawach nie uregulowanych niniejszą umową stosuje się przepisy Kodeksu Cywilnego i ustawy Prawo zamówień publicznych.

§ 15.

Wszelkie ewentualne spory wynikające z niniejszej umowy poddaje się rozstrzygnięciu sądu powszechnego, właściwego dla siedziby Zamawiającego.

§ 16.

Umowa została sporządzona w czterech jednobrzmiących egzemplarzach – każdy o mocy oryginału – po dwa dla każdej ze stron.

ZAMAWIAJĄCY:

WYKONAWCA:

PRZEDMIAR ROBÓT

Lp.	Podst.	Opis i wyliczenia	j.m.	Poszcz.	Razem
Remont pomieszczeń i dostosowanie do nowych przepisów w MGZOZ Białobrzegi ulica Spacerowa 10.					
1	ROBOTY ROZBIÓRKOWE				
1	KNR 4-01 0815-01- analogia	Rozebranie cokołów 2x10 cm z drewna liściastego w odcinkach prostych – norma 0,54*0,4=0,204 r-g/mb 2,94+4,00+4,00+2,94 3,30+4,00+4,00+3,30 4,00+2,23+4,00+2,23	m m m m	 13,880 14,600 12,460	
				RAZEM	40,940
2	KNR 4-01 0348-03	Rozebranie ścianki z cegieł o grub. ½ ceg. na zaprawie cementowo-wapiennej 2,34*3,15+1,34*3,15+2,20*3,15+2,74*3,15	m ² m ²	 27,153	
				RAZEM	27,153
3	KNR 4-01 0819-15	Rozebranie wykładziny ściiennej z płytek (2,20+2,74+2,74+2,06+2,20+2,06)*1,50	m ² m ²	 21,000	
				RAZEM	21,000
4	KNR 4-01 0333-08	Przebicie otworów w ścianach z cegieł o grub. ½ ceg. na zaprawie cementowo-wapiennej 6	szt. szt.	 6,000	
				RAZEM	6,000
5	KNR 4-01 0336-07	Wykucie bruzd poziomych 1x1 ceg. w ścianach z cegieł na zaprawie cementowo-wapiennej 30	m m	 30,000	
				RAZEM	30,000
6	KNR 4-01 0209-03	Przebicie otworów o pow. 0,05 m ² – 0,10 m ² w elementach z betonu żwirowego o grub. do 20 cm 3	m ² m ²	 3,000	
				RAZEM	3,000
7	KNR 4-01 0340-07	Wykucie bruzd poziomych 1x1 ceg. w ścianach z cegieł na zaprawie cementowej 20	m m	 20,000	
				RAZEM	20,000
8	KNNR 3 0801-07	Zerwanie posadzek z tworzyw sztucznych z lenteksu 11,76+13,20+8,94	m ² m ²	 33,900	
				RAZEM	33,900
9	KNNR 3 0801-04	Rozebranie posadzki z płytek na zaprawie cementowej 5,99+5,63+1,68+1,11+2,95	m ² m ²	 17,360	
				RAZEM	17,360
10	KNNR 3 0306-01	Wykucie różnych elementów z muru z cegły na zaprawie wapiennej i cementowo-wapiennej 1,00*2,05*2 <drzwi wewnętrzne> 0,80*2,00 <drzwi wewnętrzne> 0,70*2,00 <drzwi wewnętrzne>	m ³ m ³ m ³ m ³	 4,100 1,600 1,400	
				RAZEM	7,100
11	KNNR 8 0224-10	Demontaż rury wywiewnej żeliwnej 1	szt. szt.	 1,000	
				RAZEM	1,000
12	KNNR 8 0222-04	Demontaż rurociągu żeliwnego kanalizacyjnego o śr. 50-100 mm na ścianie 9	m m	 9,000	
				RAZEM	9,000
13	KNR 4-02 0233-04	Demontaż podejścia odpływowego z rur żeliwnych o śr. 100 mm 2	szt. szt.	 2,000	
				RAZEM	2,000
14	KNR 4-02 0233-03	Demontaż podejścia odpływowego z rur żeliwnych o śr. 50-80 mm 4	szt. szt.	 4,000	
				RAZEM	4,000

Lp.	Podst.	Opis i wyliczenia	j.m.	Poszcz.	Razem
15 d.1	KNR 4-02 0235-04	Demontaż zmywaka kuchennego 1	kpl kpl	1,000	
				RAZEM	1,000
16 d.1	KNR 4-01 0208-04	Przebicie otworów o pow. do 0,05 m2 w elementach z betonu żwirowego o grub. do 40 cm 4	szt. szt.	4,000	
				RAZEM	4,000
17 d.1	KNR 4-02 0114-01	Demontaż rurociągu stalowego ocynkowanego o śr. 15-20 mm 20	m m	20,000	
				RAZEM	20,000
2	ROBOTY BUDOWLANO-MONTAŻOWE				
18 d.2	KNNR-W 3 0607-02	Przecieranie istniejących tynków wewnętrznych z zeszkobaniem farby lub zdzieraniem tapet na stropach 1,68+1,11+11,76+13,20+8,94+6,03+5,63+2,95	m ² m ²	51,300	
				RAZEM	51,300
19 d.2	KNR-W 2- 02 0830-05	Wewn. gładzie gipsowe jednowarstwowe na sufitach z elem. prefabrykowanych i betonów wylewanych 13,06+17,08+4,02+3,07+2,85+12,01	m ² m ²	52,090	
				RAZEM	52,090
20 d.2	KNNR-W 3 0607-01	Przecieranie istniejących tynków wewnętrznych z zeszkobaniem farby lub zdzieraniem tapet na ścianach 4,38*3,15*2+2,74*3,15*2+4,38*3,15 4,00*3,15*5 4,00*3,15*2 2,94*3,15*2+3,30*2*3,152+2,23*3,15*2	m ² m ² m ² m ²	58,653 63,000 25,200 53,374	
				RAZEM	200,227
21 d.2	KNR-W 2- 02 0830-04	Wewn. gładzie gipsowe dwuwarstwowe na ścianach z elem. prefabrykowanych i betonów wylewanych 200,227	m ² m ²	200,227	
				RAZEM	200,227
22 d.2	KNNR 2 0604-01	Isolacja z folii polietylenowej pozioma podposadzkowa 13,06+17,08+4,02+3,07+2,85+12,01	m ² m ²	52,090	
				RAZEM	52,090
23 d.2	NNRNKB 202 1132- 01	(z.VII) Warstwy wyrównawcze pod posadzki z zaprawy samopoziomującej o gr. 5 cm 13,06+17,08+4,02+3,07+2,85+12,01	m ² m ²	52,090	
				RAZEM	52,090
24 d.2	NNRNKB 202 1134- 01	(z.VII) Gruntowanie podłoży preparatem „ATLAS UNI GRUNT” – powierzchnie poziome 13,06+17,08+4,02+3,07+2,85+12,01	m ² m ²	52,090	
				RAZEM	52,090
25 d.2	KNR 0-14 2010-03	Ścianki działowe GR z płyt gipsowo-kartonowych na rusztach metalowych z pokryciem obustronnym, jednowarstwowe 100-101 4,38*3,11 3,45*3,11 1,54*3,11 1,66*3,11 1,17*3,11 2,20*2,20	m ² m ² m ² m ² m ² m ²	13,622 10,730 4,789 5,163 3,639 4,840	
				RAZEM	42,783
26 d.2	KNR-W 2- 02 0127-05	Ścianki działowe z luksferów 20x20x5 cm 2,50*2,00	m ² m ²	5,000	
				RAZEM	5,000
27 d.2	KNR 2-17 0101-01	Przewody wentylacyjne z blachy stalowej, prostokątne, typ A/I o obwodzie do 400 mm – udział kształtek do 35% 1,80	m ² m ²	1,800	
				RAZEM	1,800
28 d.2	KNR-W 2- 02 2004-07	Obudowa belek i podciągów płytami gipsowo-kartonowymi na rusztach metalowych pojedynczych jednowarstwowo 50-01 1,80	m ² m ²	1,800	
				RAZEM	1,800
29 d.2	KNR 2-02 0815-01	Wewn. gładzie gipsowe, jednowarstw. na ścianach z płyt gips. 42,783*2	m ² m ²	85,566	
				RAZEM	85,566
30 d.2	KNR 0-12 0829-03	Licowanie ścian płytkami o wymiarach 20 x 20 cm – na klej	m ²		

Lp.	Podst.	Opis i wyliczenia	j.m.	Poszcz.	Razem
		(1,39+2,20+1,39)*2,20 <WC> (2,20+1,29+1,29)*2,20 <WC> 0,60*3*2,05 1,69*2,05 3,00*2,05	m ² m ² m ² m ² m ²	10,956 10,516 3,690 3,465 6,150	
				RAZEM	34,777
31 d.2	KNNR 2 1104-02	Montaż ościeżnic drewnianych 1,14*2,10*2 1,04*2,10*2	m ² m ² m ²	 4,788 4,368	
				RAZEM	9,156
32 d.2	KNNR 2 1103-01	Montaż skrzydeł drzwiowych wewnętrznych pełnych fabrycznie wykończonych 0,90*2,05+1,00*2,05	m ² m ²	 3,895	
				RAZEM	3,895
33 d.2	NNRNKB 202 2806- 05	(z.VI) Posadzki jednobarwne z płytek kamionkowych GRES o wym. 30x30 cm na zaprawie klejowej o grub. warstwy 5 mm w pomieszczeniach o pow. ponad 10 m2 13,06+17,08+4,02+3,07+2,85+12,01	m ² m ²	 52,090	
				RAZEM	52,090
34 d.2	NNRNKB 202 2809- 03	(z.VI) Cokoliki z płytek kamionkowych GRES o wym. 15x15 cm na zaprawie klejowej w pomieszczeniach o pow. ponad 10 m2 4,00+2,99+1,25+2,99+1,25+2,46 2,34+3,50+1,66+2,25+4,00+5,70 2,61+1,54+2,61+1,54 4,38+4,38+2,74+2,74	m m m m m	 14,940 19,450 8,300 14,240	
				RAZEM	56,930
35 d.2	NNRNKB 202 2809- 05	(z.VI) Cokoliki z płytek kamionkowych GRES na zaprawie klejowej, listwa wykańczająca 56,93	m m	 56,930	
				RAZEM	56,930
36 d.2	KNR-W 4- 01 0328-04	Zamurowanie bruzd pionowych o szerokości 1 ceg. z przewodami instalacyjnymi w ścianach z cegieł 50	m m	 50,000	
				RAZEM	50,000
37 d.2	KNR-W 4- 01 0206-04	Zabetonowanie otworów o powierzchni do 0,2 m2 w stropach i ścianach przy głębokości ponad 10 cm 4	szt. szt.	 4,000	
				RAZEM	4,000
38 d.2	KNR-W 4- 01 0328-02	Zamurowanie bruzd poziomych o szerokości 1 ceg. z przewodami instalacyjnymi w ścianach z cegieł 25	m m	 25,000	
				RAZEM	25,000
39 d.2	KNNR 2 1401-05	Malowanie tynków wewnętrznych gładkich farbą emulsyjną dwukrotnie bez gruntowania 13,06+17,08+4,02+3,07+2,85+12,01 42,783*2 2,99*3,15+4,00*3,15+5,70*3,15+4,00*3,15+2,25*3,15+3,70*3,15+2,20*3,15+ 2,74*3,15+4,38*3,15 -0,60*3*2,05 -1,69*2,05 -3,00*2,05	m ² m ² m ² m ² m ² m ² m ² m ²	 52,090 85,566 100,674 -3,690 -3,465 -6,150	
				RAZEM	225,025
40 d.2	KNNR 8 0218-03	Wymiana ustępu z miską porcelanową „kompakt” z odpływem pionowym 1	kpl kpl	 1,000	
				RAZEM	1,000
41 d.2	KNR 2-15 0208-05	Dodatek za wykonanie podejść odpływowych z rur i kształtek z nieplastyfikowanego PCW o śr. 110 mm 2	szt. szt.	 2,000	
				RAZEM	2,000
42 d.2	KNR 2-15 0208-03	Dodatek za wykonanie podejść odpływowych z rur i kształtek z nieplastyfikowanego PCW o śr. 50 mm 4	szt. szt.	 4,000	
				RAZEM	4,000
43 d.2	KNR 4-02 0202-03	Wymiana trójnika żeliwnego kanalizacyjnego kielichowego o śr. 100 mm 2	szt. szt.	 2,000	
				RAZEM	2,000

Lp.	Podst.	Opis i wyliczenia	j.m.	Poszcz.	Razem
44 d.2	KNNR 4 0106-02	Rurociągi stalowe ocynkowane o śr. nominalnej 20 mm o połączeniach gwintowanych, na ścianach w budynkach niemieszkalnych 30	m m	 30,000	 RAZEM 30,000
45 d.2	KNNR 4 0208-03	Rurociągi kanalizacyjne z PVC o śr. 110 mm na ścianach w budynkach niemieszkalnych o połączeniach wciskowych 10	m m	 10,000	 RAZEM 10,000
46 d.2	KNNR 4 0229-04	Zlewozmywaki żeliwne, z blachy lub z tworzywa sztucznego na ścianie 1	szt. szt.	 1,000	 RAZEM 1,000
47 d.2	KNR-W 2- 15 0230-02	Umywalki pojedyncze porcelanowe narożne 50 x 63 cm <gabinety lekarskie> 2	kpl kpl	 2,000	 RAZEM 2,000
48 d.2	KNR-W 2- 15 0230-02	Umywalki pojedyncze porcelanowe 60 x 48 cm 2	kpl kpl	 2,000	 RAZEM 2,000
49 d.2	KNR 2-15 0115-02	Baterie zmywakowe stojące o śr. nom. 15 mm 1	szt. szt.	 1,000	 RAZEM 1,000
50 d.2	KNR 2-15 0115-02	Baterie umywalkowe stojące o śr. nom. 15 mm 4	szt. szt.	 4,000	 RAZEM 4,000
Remont pomieszczeń i dostosowanie do nowych przepisów w MGZOZ Białobrzegi ulica Spacerowa 10 –roboty elektryczne					
ROBOTY DEMONTAŻOWE					
51 d.1	KNR-W 4- 03 1133-07	Demontaż opraw żarowych porcelanowych lub plafonier przykręcanych 11	szt. szt.	 11,000	 RAZEM 11,000
52 d.1	KNR-W 4- 03 1124-01	Demontaż łączników instalacyjnych podtynkowych o natężeniu prądu do 10A – 1 wylot (wyłącznik lub przełącznik 1 biegunowy) 11	szt. szt.	 11,000	 RAZEM 11,000
53 d.1	KNR –W 4- 03 1122-03	Demontaż gniazd wtyczkowych natynkowych nieuszczelnionych o natężeniu prądu do 63 A – ilość biegunów 2 12	szt. szt.	 12,000	 RAZEM 12,000
54 d.1	KNR 4-03 1116-03	Demontaż przewodów wtykowych z podłoża ceglanego lub betonowego 95	m m	 95,000	 RAZEM 95,000
ROBOTY MONTAŻOWE INSTALACJI ELEKTRYCZNEJ					
55 d.2	KNR 4-03 1001-05	Ręczne wykucie bruzd dla przewodów wtykowych w cegle 178	m m	 178,000	 RAZEM 178,000
56 d.2	KNR-W 4- 03 1012-02	Zaprawianie bruzd o szer. do 50 mm 178	m m	 178,000	 RAZEM 178,000
57 d.2	KNR-W 5- 08 0210-01	Przewody kabelkowe o łącznym przekroju żył do 7,5 mm ² układane w gotowych bruzdach na podłożu innym niż beton 180	m m	 180,000	 RAZEM 180,000
58 d.2	KNR-W 5- 08 0210-01	Przewody kabelkowe o łącznym przekroju żył do 7,5 mm ² układane w gotowych bruzdach na podłożu innym niż beton 180	m m	 180,000	 RAZEM 180,000
59 d.2	KNR-W 5- 08 0502-10	Przygotowanie podłoża pod oprawy oświetleniowe przykręcane na betonie mocowane na kołkach kotwiących (il. mocowań 4) 5	kpl kpl	 5,000	 RAZEM 5,000

Lp.	Podst.	Opis i wyliczenia	j.m.	Poszcz.	Razem
60 d.2	KNR-W 5-08 0502-09	Przygotowanie podłoża pod oprawy oświetleniowe przykręcane na betonie mocowane na kołkach kotwiących (il. mocowań 2) 2	kpl		
			kpl	2,000	
				RAZEM	2,000
61 d.2	KNR-W 5-08 0511-07	Montaż na gotowym podłożu opraw oświetleniowych z blachy stalowej z kloszem lub rastrem zawieszanych 4x20W – końcowych 5	kpl		
			kpl	5,000	
				RAZEM	5,000
62 d.2	KNR-W 5-08 0504-03	Montaż na gotowym podłożu opraw oświetleniowych żarowych zwykłych przykręcanych, końcowych 2	kpl		
			kpl	2,000	
				RAZEM	2,000
63 d.2	KNR-W 5-08 0502-03	Przygotowanie podłoża pod oprawy oświetleniowe przykręcane na gipsie, gazobetonie mocowane na kołkach plast. (il. mocowań 2) 6	kpl		
			kpl	6,000	
				RAZEM	6,000
64 d.2	KNR-W 5-08 0512-01	Montaż opraw oświetleniowych w sufitach podwieszanych – żarowych, halogenowych, compact 8	kpl		
			kpl	8,000	
				RAZEM	8,000
65 d.2	KNR-W 5-08 0301-23	Przygotowanie podłoża pod mocowanie osprzętu na zaprawie cementowej lub gipsowej z wykonaniem ślepych otworów ręcznie w cegle 22	szt.		
			szt.	22,000	
				RAZEM	22,000
66 d.2	KNR-W 5-08 0302-01	Montaż na gotowym podłożu puszek p.t.bakelitowych o śr. do 60 mm 22	szt.		
			szt.	22,000	
				RAZEM	22,000
67 d.2	KNR-W 5-08 0301-23	Przygotowanie podłoża pod mocowanie osprzętu na zaprawie cementowej lub gipsowej z wykonaniem ślepych otworów ręcznie w cegle 16	szt.		
			szt.	16,000	
				RAZEM	16,000
68 d.2	KNR-W 5-08 0302-03	Montaż na gotowym podłożu puszek p.t.bakelitowych o śr. do 80 mm; il. wylotów 4, przekrój przewodu 2,5 mm ² 16	szt.		
			szt.	16,000	
				RAZEM	16,000
69 d.2	KNR-W 5-08 0309-01	Montaż do gotowego podłoża gniazd wtyczkowych podtynkowych 2-bieg. z uzziemieniem 10A/2,5mm ² końcowych 14	szt.		
			szt.	14,000	
				RAZEM	14,000
70 d.2	KNR-W 5-08 0307-02	Montaż na gotowym podłożu łączników instalacyjnych podtynkowych jednobiegunowych, przycisków w puszcze instalacyjnej 8	szt.		
			szt.	8,000	
				RAZEM	8,000
71 d.2	KNR 4-03 1011-10	Ręczne wykucie wnęki o objętości do 0,75 dm ³ w podłożu ceglany (12dm ³) 12	szt.		
			szt.	12,000	
				RAZEM	12,000
72 d.2	KNR-W 5-08 0405-01	Montaż obudów tablic rozdzielczych o powierzchni do 0,15 m ² 1	szt.		
			szt.	1,000	
				RAZEM	1,000
73 d.2	KNR 4-03 1003-17	Mechaniczne przebijanie otworów w ścianach lub stropach z cegły o długości przebicia do 2 ceg. – śr. rury do 40 mm 14	otw.		
			otw.	14,000	
				RAZEM	14,000
74 d.2	KNR-W 5-08 0201-01	Montaż uchwytów pod przewody kabelkowe układane pojedynczo z przyg. podłoża mechanicznie – przykręcanie do kołków plast. w podłożu gipsowym, gazobetonowym 30	m		
			m	30,000	
				RAZEM	30,000
75 d.2	KNR 5-08 0211-05	Przewody kabelkowe n.t. w powłoce ołowianej w osłonie polwinitowej (łącznie przekrój żył do 24-Cu mm ²) mocowane paskami lub klamerkami na przygotowanym podłożu 30	m		
			m	30,000	
				RAZEM	30,000
76 d.2	KNR 4-03 1202-02	Sprawdzenie i pomiar kompletnego 2,3-fazowego obwodu elektrycznego niskiego napięcia 1	pomiar		
			pomiar	1,000	
				RAZEM	1,000

Lp.	Podst.	Opis i wyczenia	j.m.	Poszcz.	Razem
77 d.2	KNR 4-03 1202-01	Sprawdzenie i pomiar kompletnego 1-fazowego obwodu elektrycznego niskiego napięcia 10	pomiar pomiar	10,000	
				RAZEM	10,000
78 d.2	KNR-W 4- 03 1209-01	Sprawdzenie samoczynnego wyłączenia zasilania – pierwsza próba działania wyłącznika różnicoprądowego 1	prób. prób.	1,000	
				RAZEM	1,000

**PROJEKT
BUDOWLANY
REMONTU POMIESZCZEŃ
I DOSTOSOWANIA DO NOWYCH
PRZEPISÓW**

INWESTOR : Miejsko-Gminny Zakład Opieki Zdrowotnej 26-800 Białobrzegi ulica
Spacerowa 10 , gmina Białobrzegi pow.białobrzezski woj. mazowieckie.

OBIEKT I ADRES : Budynek Zakładu Opieki Zdrowotnej 26-800 Białobrzegi ulica
Spacerowa 10 , gmina Białobrzegi pow.białobrzezski woj. mazowieckie.

INWESTOR : Miejsko-Gminny Zakład Opieki Zdrowotnej 26-800 Białobrzegi ulica Spacerowa 10 , gmina Białobrzegi pow.białobrzezski woj. mazowieckie.

OBIEKT I ADRES : Budynek Zakładu Opieki Zdrowotnej 26-800 Białobrzegi ulica Spacerowa 10 , gmina Białobrzegi pow.białobrzezski woj. mazowieckie.

TEMAT

OPRACOWANIA: projekt architektoniczno-budowlany likwidacji barier w zakresie umożliwienia osobom niepełnosprawnym poruszania się.

SPIS ZAWARTOŚCI OPRACOWANIA :

1. Strona tytułowa.
2. Opis techniczny.
3. Inwentaryzacja stanu istniejącego w skali 1:50 – rys. nr 1.
4. Projekt zmian w stanie istniejącym w skali 1:50 –rys. nr 2.
5. Kosztorys inwestorski .

OPRACOWAŁ:

Witold Sytn
UPR. BUD. 212/KZ/17A
ul. Kochanowskiego 34
26-800 Białobrzegi tel. 813 47 84 11



OPIS TECHNICZNY

DO PROJEKTU REMONTU POMIESZCZEŃ I DOSTOSOWANIA DO NOWYCH PRZEPISÓW W MIEJSKO –GMINNEGO ZAKŁADU OPIEKI ZDROWOTNEJ W BIAŁOBRZEGACH ULICA SPACEROWA 10, 26-800 BIAŁOBRZEGI, POW. BIAŁOBRZESKI WOJ. MAZOWIECKIE.

I. Projekt opracowano w oparciu:

- Ustawa z dnia 7 lipca 1994 r. Prawo budowlane (tekst ujednolicony) Dz.U. 207 z 2003 roku poz.2016 z późniejszymi zmianami :
 - 2004-01-01 zm.przen.Dz.U.03.80.718 art. 1
 - 2004-04-16 zm. Dz.U. 04.6.41 art. 2
 - 2004.05.01 zm. przen. Dz.U.01.5.42 art. 59
 - zm. przen. Dz.U.01.129.1439 art. 1
 - zm. Dz.U. 04.92.881 art. 37
 - 2004-05-31 zm. Dz.U. 04.93.888 art. 1
 - zm. Dz.U. 04.96.959 art. 23
 - 2005-07-28 Dz.U. 163 poz.1364
- Rozporządzenie Ministra Infrastruktury z dnia 22 czerwca 2005 roku w sprawie warunków technicznych, jakim powinny odpowiadać budynki i ich usytuowanie (Dz.U. z dnia 15 czerwca 2002 roku Nr 75 poz..690 z późniejszymi zmianami).
- Rozporządzenie Ministra Zdrowia z dnia 22 czerwca 2005 roku w sprawie wymagań, jakim powinny odpowiadać pod względem fachowym i sanitarnym pomieszczenia i urządzenia zakładu opieki zdrowotnej (Dz.U. 116 poz.985 z dnia 29 czerwca 2005 roku)
- Uchwałę Rady Ministrów Nr 118 z dnia 15 sierpnia 1986 roku w sprawie obowiązkowej oceny maszyn i urządzeń technicznych pod względem bhp (Dz.U. z 1992 roku nr 92).
- Rozporządzenie Ministra Spraw Wewnętrznych z dnia 3 listopada 1992 roku w sprawie w sprawie ochrony ppoż. budynków ,innych obiektów budowlanych i terenów (M.P. nr.28/86 poz.180).
- Rozporządzenie Ministra Pracy i Polityki Socjalnej z dnia 26 września 1997 roku w sprawie ogólnych przepisów bezpieczeństwa i higieny pracy (tekst jednolity) –Dz. U nr.169 poz.1650
- Inwentaryzacja części budynku objętego opracowaniem .

II. Charakterystyka ogólna stanu istniejącego.

Budynek wolnostojący ,piętrowy ,częściowo podpiwniczony wykonany w technologii tradycyjnej , konstrukcja dachu stropodach pokrycie papą .budynek został wybudowany w latach 60-tych ubiegłego stulecia.

Budynek w części parteru i piętra zajmowany jest przez Miejsko-Gminny Zakład Opieki Zdrowotnej w Białobrzegach i posiada zlikwidowane bariery w zakresie umożliwienia osobom niepełnosprawnym poruszanie się a mianowicie :

- a) Płatforny schodowej dla wjazdu wozkami inwalidzkimi,
- b) Przystosowane drzwi zewnętrznych (wejściowych) .-

Dostosowanie do nowych przepisów :

- a) Wentylacje lub klimatyzacje w pomieszczeniach.
- b) Wielkość pomieszczeń w zależności od rodzaju ich przeznaczenia.
- c) Przystosowanie drzwi wewnętrznych do wymogów norm .
- d) Przystosowanie oraz remont instalacji sanitarnej wodno- kanalizacyjnej i c.w.
- e) Wykładziny posadzek i ścian z płytek .
- f) Malowanie pomieszczeń.
- g) Instalacja elektryczna pomieszczeń.
- h) Likwidacja różnicowania poziomów podłóg .

III. Szczegółowy zakres robót budowlano- montażowych objętych projektem

Remontu pomieszczeń i dostosowania do nowych przepisów w Miejsko-Gminnym Zakładzie Opieki Zdrowotnej w Białobrzegach przy ulicy Spacerowej 10 ,26-800 Białobrzegi powiat białobrzegi woj. mazowieckie :

I. Roboty rozbiórkowe.

- 1 .Rozebranie cokołów 2x10 cm z drewna liściastego w odcinkach prostych .
- 2 .Rozebranie ścianki z cegiel o grub. 1/2 ceg. na zaprawie cementowo-wapiennej.
- 3 .Rozebranie wykładziny ściemnej z płytek.
- 4 .Przebicie otworów w ścianach z cegiel o grub. 1/2 ceg. na zaprawie cementowo-wapiennej.
- 5 .Wykucie bruzd poziomych 1x1 ceg. w ścianach z cegiel na zaprawie cementowo-wapiennej.
- 6 .Przebicie otworów o pow. 0,05 m² - 0,10 m² w elementach z betonu żwirowego o grub. do 20 cm
- 7 .Wykucie bruzd pionowych 1x1 ceg. w ścianach z cegiel na zaprawie cementowej.
- 8 .Zerwanie posadzek z tworzyw sztucznych z lenteksu.
- 9 .Rozebranie posadzki z płytek na zaprawie cementowej.
- 10 .Wykucie różnych elementów z muru z cegły na zaprawie wapiennej i cementowo-wapiennej .<drzwi wewnętrzne >
- 11 .Demontaż rury wywiewnej żeliwnej.
- 12 .Demontaż rurociągu żeliwnego kanalizacyjnego o śr.50-100 mm na ścianie.
- 13 .Demontaż podejścia odpływowego z rur żeliwnych o śr. 100 mm.
- 14 .Demontaż podejścia odpływowego z rur żeliwnych o śr. 50-80 mm.
- 15 .Demontaż zmywaka kuchennego.
- 16 .Przebicie otworów o pow.do 0,05 m² w elementach z betonu żwirowego o grub. do 40 cm.
- 17 .Demontaż rurociągu ocynkowanego o śr. 15-20 mm.

II. Roboty budowlano –montażowe .

- 18 .Przecieranie istniejących tynków wewnętrznych z zeskrobianiem farby na stropach.
- 19 .Wewn. gładzie gipsowe jednowarstwowe na sułtach z betonów wylewanych.
- 20 .Przecieranie istniejących tynków wewnętrznych z zeskrobianiem farby na ścianach.
- 21 .Wewn. gładzie gipsowe dwuwarstwowe na ścianach z elem. prefabrykowanych i betonów wylewanych.
- 22 .Izolacja z folii polietylenowej pozioma podposadzkowa.
- 23 .Warstwy wyrównawcze pod posadzki z zaprawy samopoziomującej o gr. 5 cm.
- 24 .Gruntowanie podłogi preparatem "ATLAS UNI GRUNT" - powierzchnie poziome.
- 25 .Ścianki działowe GR z płyt gipsowo - kartonowych na rusztach metalowych z pokryciem obustronnym, jednowarstwowe 100 – 101.
- 26 .Ścianki działowe z luksferów 20x20x5 cm.
- 27 .Przewody wentylacyjne z blachy stalowej, prostokątne, typ A/1 o obwodzie do 400 mm – udział kształtek do 35 %.
- 28 .Obudowa belek i podciągów (przewodów wentylacyjnych >płytami gipsowo-kartonowymi na rusztach metalowych pojedynczych jednowarstwowo 50-01.

29. Wew. gładzie gipsowe, jednowarstw. na ścianach z płyt gips.
 30. Licowanie ścian płytkami o wymiarach 20 x 20 cm - na klej.
 31. Montaż oszczędnie drewnianych.
 32. Montaż skrzydeł drzwiowych wewnętrznych pełnych fabrycznie wykończonych.
 33. Posadzki jednobarwne z płytek kamionkowych GRES o wym. 30x30 cm na zaprawie klejowej o grub. warstwy 5 mm w pomieszczeniach o pow. ponad 10 m².
 34. Cokoliki z płytek kamionkowych GRES o wym. 15x15 cm na zaprawie klejowej w pomieszczeniach o pow. ponad 10 m².
 35. Cokoliki z płytek kamionkowych GRES na zaprawie klejowej, listwa wykańczająca.
 36. Zamurowanie bruzd pionowych o szerokości 1 ceg. z przewodami instalacyjnymi w ścianach z cegieł.
 37. Zabetonowanie otworów o powierzchni do 0,2 m² w stropach i ścianach przy głębokości ponad 10 cm.
 38. Zamurowanie bruzd poziomych o szerokości 1 ceg. z przewodami instalacyjnymi w ścianach z cegieł.
 39. Malowanie tynków wewnętrznych gładkich farbą emulsyjną dwukrotnie bez gruntowania
 40. Wymiana ustępu z miską porcelanową "kompakt" odpływem pionowym.
 41. Dodatek za wykonanie podejść odpływowych z rur i kształtek z nieplastifikowanego PCW o śr. 110 mm.
 42. Dodatek za wykonanie podejść odpływowych z rur i kształtek z nieplastifikowanego PCW o śr. 50 mm.
 43. Wymiana trójnika żeliwnego kanalizacyjnego kielichowego o śr. 100 mm.
 44. Rurociągi stalowe ocynkowane o śr. nominalnej 20 mm o połączeniach gwintowanych, na ścianach w budynkach niemieszkalnych.
 45. Rurociągi kanalizacyjne z PVC o śr. 110 mm na ścianach w budynkach niemieszkalnych.
 46. Zlewozmywaki ze stali nierdzewnej o wymiarach 80 x 50 cm, montowane na ścianie.
 47. Umywalki pojedyncze porcelanowe narożne 50x63cm <gabinety lekarskie >.
 48. Umywalki pojedyncze porcelanowe 60 x 48 cm.
 49. Baterie zmywakowe stojące o śr. nom. 15 mm.
 50. Baterie umywalkowe stojące o śr. nom. 15 mm.
- Ilości w/w robót zawiera przedmiar robót.

UWAGA.

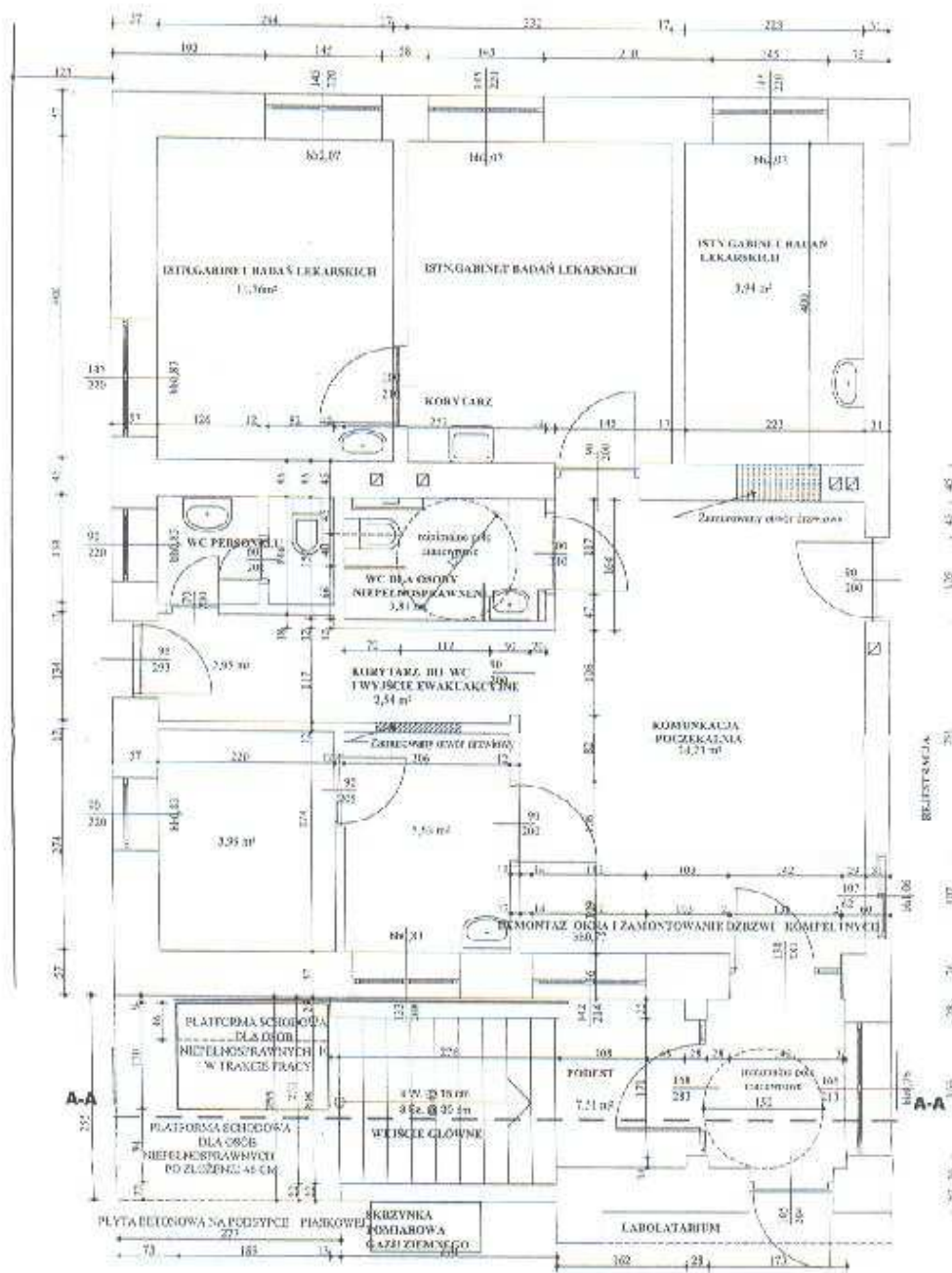
Roboty budowlane powinny być wykonane zgodnie z zasadami wiedzy technicznej i pod nadzorem osoby posiadającej odpowiednie uprawnienia budowlane. Zastosowane materiały budowlane powinny odpowiadać Polskim Normom i posiadać wymagane prawem atesty i certyfikaty. Wszelkie zmiany projektowe mogą być wprowadzone do niniejszego opracowania jedynie po uzgodnieniu ich z projektantem w ramach nadzoru autorskiego, a w zależności od zakresu tych zmian również z organem administracji państwowej po załączeniu odpowiedniej dokumentacji.

Podane na rysunkach wymiary są stałe pod względem liczbowym, a nie rysunkowym.

Projekt chroniony jest prawem autorskim i wszelkie powielanie go bez zgody autora jest nie dopuszczalne.

Opracował:

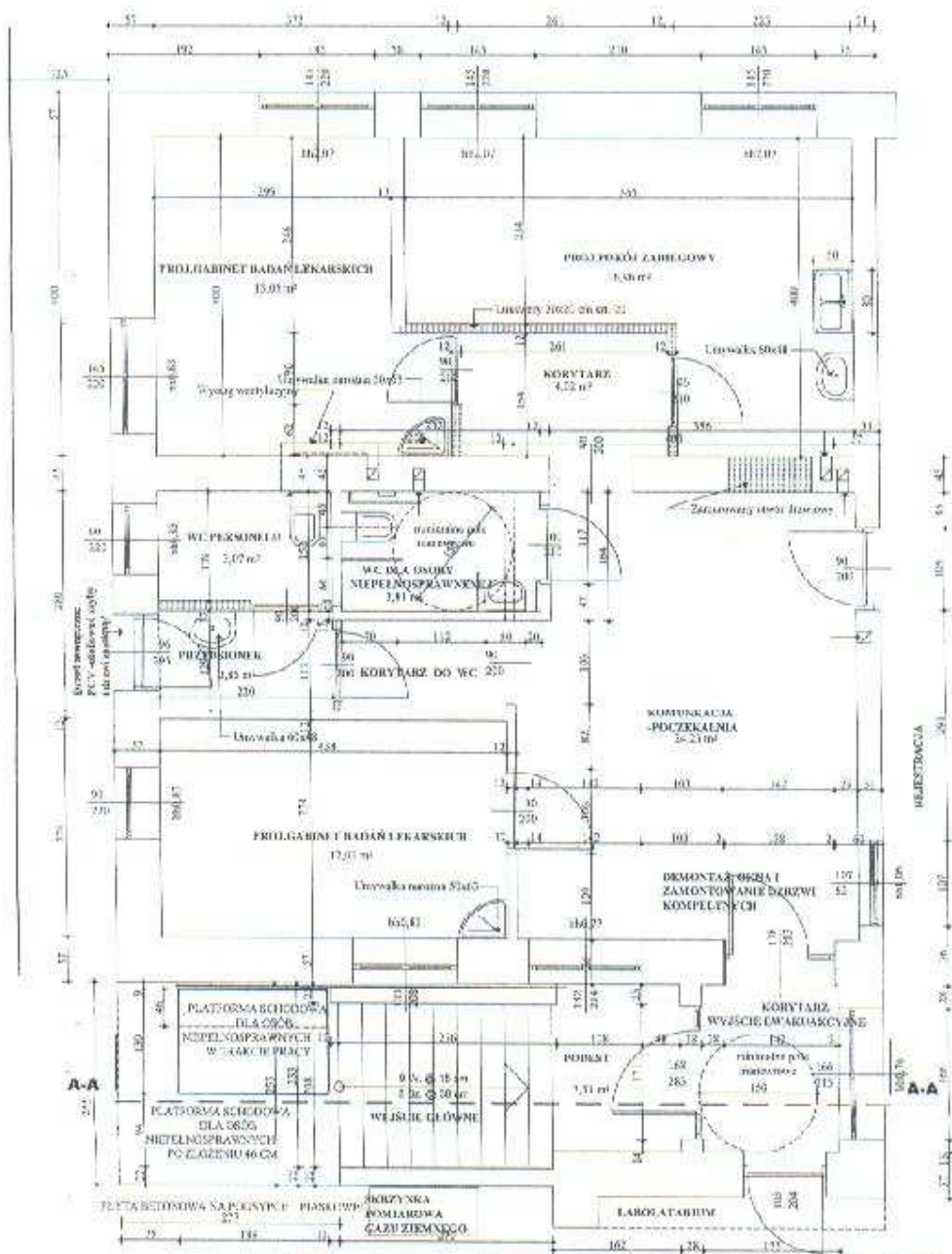
 Witold Syta
JPK BUD. 212/KL/74
ul. Kochanowskiego 31
00-612 Warszawa tel. 612-42-84



INWENTARYZACJA STANU ISTNIEJĄCEGO		Skala 1:50
Inwentar: Miejskie Liny, Zakład Opieki Zdrowotnej, 26-800 Białobrzegi ul. Spacerowa 10, gmina Białobrzegi, pow. białobrzeski, woj. mazowiecki.		Data 2008.12.
Obiekt: Budynek Miejskie Liny, Zakład Opieki Zdrowotnej - ramiona pomiarowe i dostawcze do nowych urządzeń		Adres: 26-800 Białobrzegi ul. Spacerowa 10, gmina Białobrzegi, pow. białobrzeski, woj. mazowiecki.
Opracował:	Podpis:	Res. nr 1



 Witold Syta
 UPB-8 UD-812/KL/74
 Kołomyjski 31
 100 100 100 100



PROJEKT ZMIAN W STANIE ISTNIEJĄCYM		Skala 1:50 Data 2006.12
Inwestor: Miejsko-Gminny Zakład Opieki Zdrowotnej 26-800 Białobrzegi ul. Spacerowa 16, gmina Białobrzegi, pow. białobrzegi, woj. mazowiecki.		Adres: 26-800 Białobrzegi ul. Spacerowa 16, gmina Białobrzegi, pow. białobrzegi, woj. mazowiecki
Obiekt: budynek Miejsko-Gminny Zakład Opieki Zdrowotnej -remont porządkowy i dostosowanie do nowych przepisów		Projekt:
Opracował:		Ryb. nr 2

Witold Gęba
 UPR. BUD. 812/KL/74
 ul. Kochanowskiego 31
 43-200 Żelazna

OGÓLNA CHARAKTERYSTYKA OBIEKTU

Remont pomieszczeń i dostosowanie do nowych przepisów w MGZ.OZ Białobrzegi ulica Spacerowa 10 -roboty elektryczne

Przyjęte natężenie oświetlenia na pomieszczenie w luksach :

1. Gabinet badań lekarskich	- 500 lx
2. Gabinet badań lekarskich	- 500 lx
3. Pokój zabiegowy bez znieczulenia	- 500 lx
4. Poczekałnia	- 220 lx
5. Korytarz	- 220 lx
6. WC	- 220 lx
7. Przedścionek WC	- 220 lx

Witold Syta
UPR.BUD. 312/KL/74
ul. Kochanowskiego/31
28-800 Białobrzegi, tel 513-40-1111

Szczegółowy zakres robót budowlano- montażowych objętych projektem**Zasady wykonania i odbioru**

Remontu pomieszczeń i dostosowania do nowych przepisów w Miejsko-Gminnym Zakładzie Opieki Zdrowotnej w Białobrzegach przy ulicy Spacerowej 10, 26-800 Białobrzegi powiat białobrzezki woj. mazowieckie :

I. Roboty rozbiórkowe.

1. Rozebranie cokołów 2x10 cm z drewna liściastego w odcinkach prostych.
2. Rozebranie ścianki z cegiel o grub. 1/2 ceg. na zaprawie cementowo-wapiennej.
3. Rozebranie wykładziny ściennej z płytek.
4. Przebiecie otworów w ścianach z cegiel o grub. 1/2 ceg. na zaprawie cementowo-wapiennej.
5. Wykucie bruzd poziomych 1x1 ceg. w ścianach z cegiel na zaprawie cementowo-wapiennej.
6. Przebiecie otworów o pow. 0,05 m² - 0,10 m² w elementach z betonu żwirowego o grub. do 20 cm.
7. Wykucie bruzd pionowych 1x1 ceg. w ścianach z cegiel na zaprawie cementowej.
8. Zerwanie posadzek z tworzyw sztucznych z lanteksu.
9. Rozebranie posadzki z płytek na zaprawie cementowej.
10. Wykucie różnych elementów z muru z cegły na zaprawie wapiennej i cementowo-wapiennej. < drzwi wewnętrzne >
11. Demontaż rury wywiewnej żeliwnej.
12. Demontaż rurociągu żeliwnego kanalizacyjnego o śr. 50-100 mm na ścianie.
13. Demontaż podejścia odpływowego z rur żeliwnych o śr. 100 mm.
14. Demontaż podejścia odpływowego z rur żeliwnych o śr. 50-80 mm.
15. Demontaż zmywaka kuchennego.
16. Przebiecie otworów o pow. do 0,05 m² w elementach z betonu żwirowego o grub. do 40 cm.
17. Demontaż rurociągu ocynkowanego o śr. 15-20 mm.

II. Roboty budowlano –montażowe .

18. Przecieranie istniejących tynków wewnętrznych z zeszkobaniem farby na stropach.
19. Wewn. gładzie gipsowe jednowarstwowe na sufitach z betonów wylewanych
20. Przecieranie istniejących tynków wewnętrznych z zeszkobaniem farby na ścianach.
21. Wewn. gładzie gipsowe dwuwarstwowe na ścianach z elem. prefabrykowanych i betonów wylewanych
22. Izolacja z folii polietylenowej pozioma podposadzkowa.
23. Warstwy wyrównawcze pod posadzki z zaprawy samopoziomującej o gr. 5 cm.
24. Gruntowanie podłoża preparatem np. "ATLAS UNI GRUNT" - powierzchnie poziome.
25. Ścianki działowe GR z płyt gipsowo - kartonowych na rusztach metalowych z pokryciem obustronnym, jednowarstwowe 100 - 101.
26. Ścianki działowe z luksierów 70x70x5 cm.
27. Przewody wentylacyjne z blachy stalowej, prostokątne, typ A/1 o obwodzie do 400 mm udział kształtek do 35 %.
28. Obudowa belek i podciągów (przewodów wentylacyjnych) płytami gipsowo-kartonowymi na rusztach metalowych pojedynczych jednowarstwowo 50-01.
29. Wewn. gładzie gipsowe, jednowarstw. na ścianach z płyt gips.
30. Licowanie ścian płytkami o wymiarach 20 x 70 cm - na klej. W kolorach pastelowych, twardość według skali Mohs'a >8, Ścieralność - klasa V, płytki szklivione. Odporność: na mróz, szok termiczny czynnikii płamotwórcze, środki chemiczne, kwasy i ługi, antypoślizgowe > R 10 V.
31. Montaż ościeżnic drewnianych z okleiną drewnopodobną w kolorze mahoni.
32. Montaż skrzydeł drzwiowych wewnętrznych pełnych fabrycznie wykończonych, do WC

- i przedsionka WC z nawiewami dolnymi w skrzydle , z okleiną drewnopodobną w kolorze mahoń.
33. Posadzki jednobarwne z płytek kamionkowych GRES o wym. 50 x 50 cm lub 60x 60 cm na zaprawie klejowej o grub. warstwy 5 mm w pomieszczeniach o pow. ponad 10 m² w kolorach pastelowych ,twardość według skali Mohs'a ≥ 8 ,Ścieralność :klasa V , Odporność: na mróz ,szok termiczny czynniki plamotwórcze ,środki chemiczne ,kwasy i ługi, antypoślizgowe $> R 10$
 34. Cokoliki z płytek kamionkowych GRES o wym. 15x15 cm na zaprawie klejowej w pomieszczeniach o pow. ponad 10 m² w kolorach pastelowych ,twardość według skali Mohs'a > 9 ,Ścieralność :klasa V , Odporność: na mróz ,szok termiczny czynniki plamotwórcze ,środki chemiczne ,kwasy i ługi, antypoślizgowe $> R 10$
 35. Cokoliki z płytek kamionkowych GRES na zaprawie klejowej, listwa wykańczająca.
 36. Zamurowanie bruzd pionowych o szerokości 1 ceg. z przewodami instalacyjnymi w ścianach z cegieł.
 37. Zabetonowanie otworów o powierzchni do 0.2 m² w stropach i ścianach przy głębokości ponad 10 cm.
 38. Zamurowanie bruzd poziomych o szerokości 1 ceg. z przewodami instalacyjnymi w ścianach z cegieł.
 39. Malowanie tynków wewnętrznych gładkich farbą emulsyjną dwukrotnie bez gruntowania odporne na zmywanie wodą w kolorach jasnych .
 40. Wymiana ustępu z miską porcelanowa "kompakt" odpływem pionowym.
 41. Dodatek za wykonanie podejść odpływowych z rur i kształtek z nieplastifikowanego PCW o śr. 110 mm.
 42. Dodatek za wykonanie podejść odpływowych z rur i kształtek z nieplastifikowanego PCW o śr. 50 mm
 43. Wymiana trójnika żeliwnego kanalizacyjnego kielichowego o śr. 100 mm.
 44. Rurociągi stalowe ocynkowane o śr. nominalnej 20 mm o połączeniach gwintowanych, na ścianach w budynkach niemieszkalnych.
 45. Rurociągi kanalizacyjne z PVC o śr. 110 mm na ścianach w budynkach niemieszkalnych.
 46. Zlewozmywaki ze stali nierdzewnej o wymiarach 80 x 50 cm dwukomorowy montowany na ścianie.
 47. Umywalki pojedyncze porcelanowe narożne 50x 63cm <gabinety lekarskie >. kolory jasne .
 48. Umywalki pojedyncze porcelanowe 60 x 48 cm WC – przedsionek i pokój zabiegowy kolory jasne .
 49. Baterie zmywakowe stojące o śr. nom. 15 mm, jednouchwytowe jednootworowe z wydłużoną wylewką kolor chromu
 50. Baterie umywalkowe stojące o śr. nom. 15 mm, jednouchwytowe, jednootworowe kolor chromu

Ilości w/w robót zawiera przedmiar robót .Wszystkie materiały zastosowane w remoncie winny posiadać aprobaty i certyfikaty oraz atesty higieniczne .

Witold Syta
UPR. BUD. 312/KL/74
ul. Kochanowskiego 32
25-800. Piękaszele, tel. 17 12 42 44

