

**UCHWAŁA NR XXXVIII/281/2014
RADY MIASTA I GMINY BIAŁOBRZEGI
z dnia 27 stycznia 2014 r.**

w sprawie wyrażenia zgody na sprzedaż w drodze przetargu ustnego ograniczonego nieruchomości niezabudowanej położonej w Suchej stanowiącej działkę nr 1172/16.

Na podstawie art. 18 ust. 2 pkt 9 lit. a ustawy z dnia 8 marca 1990 r. o samorządzie gminnym (t. j. Dz. U. z 2001 r. Nr 142, poz. 1591 z późniejszymi zmianami), art. 13 ust. 1, art. 28 ust.1 i art. 37 ust 1 ustawy z dnia 21 sierpnia 1997 r. o gospodarce nieruchomościami (t. j. Dz. U. z 2010 r. Nr 102, poz. 651 z późniejszymi zmianami) – **Rada Miasta i Gminy Białobrzegi** uchwała, co następuje:

§ 1.

Wyraża się zgodę na sprzedaż w drodze przetargu ograniczonego ustnego nieruchomości niezabudowanej położonej w Suchej obręb geodezyjny Sucha, stanowiącej działkę nr 1172/16 o pow. 0,0100 ha, uregulowanej w księdze wieczystej numer RA2G/00002718/1 prowadzonej przez Sąd Rejonowy w Grójcu VIII Zamiejscowy Wydział Ksiąg Wieczystych w Białobrzegach.

§ 2.

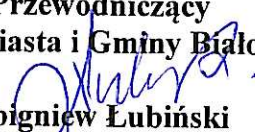
Przetarg ograniczony jest dla właścicieli nieruchomości sąsiednich oznaczonych geodezyjnie jako działki nr 2545/1 i 2545/3 oraz nr 1172/17 i 1172/14 obręb geodezyjny Sucha.

§ 3.

Wykonanie uchwały powierza się Burmistrzowi Miasta i Gminy Białobrzegi.

§ 4.

Uchwała wchodzi w życie z dniem podjęcia.

**Przewodniczący
Rady Miasta i Gminy Białobrzegi**

Zbigniew Łubiński

Uzasadnienie

do uchwały Rady Miasta i Gminy Białobrzegi w sprawie wyrażenia zgody na sprzedaż w drodze przetargu ustnego ograniczonego nieruchomości niezabudowanej położonej w Suchej stanowiącej działkę nr 1172/16.

Do Urzędu Miasta i Gminy w Białobrzegach wpłynął wniosek Państwa Ewy i Krzysztofa Więckowskich o zbycie w drodze bezprzetargowej gminnej nieruchomości gruntowej stanowiącej działkę nr 1172/16 o powierzchni 0,0100 ha położonej w Suchej, obręb geodezyjny Sucha, z przeznaczeniem na poprawienie warunków zagospodarowania nieruchomości przyległej, składającej się z działek oznaczonych nr 2545/16 i 2545/3, położone w Suchej obręb ewidencyjny Sucha, stanowiącej własność wnioskodawców. Po przeprowadzeniu postępowania wyjaśniającego ustalono, że działka nr 1172/16 przylega nie tylko do nieruchomości wnioskodawców, ale również do nieruchomości składającej się z działek oznaczonych nr 1172/17 i 1172/14 obręb geodezyjny Sucha.

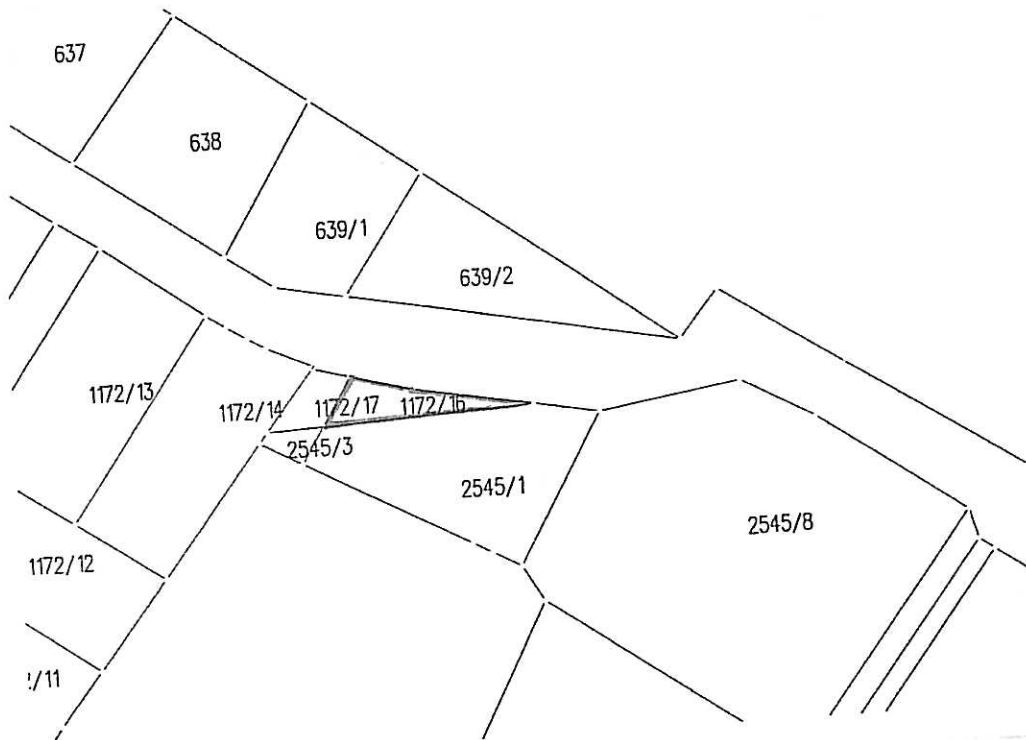
W miejscowym planie zagospodarowania przestrzennego części gminy Białobrzegi zatwierdzonym uchwałą Rady Miasta i Gminy Białobrzegi Nr XV/82/2004 z dnia 02.03.2004 r. (Dz. Urz. woj. maz. Nr 68, poz. 1727 ze zm. Dz. Urz. z 2006 r. Nr 61, poz. 1939) działka oznaczona numerem 1172/16 położona w Suchej znajduje się w terenach zabudowy mieszkaniowej, zagrodowej i jednorodzinnej oznaczonych symbolem MR-MN na rysunku planu miejscowego i ze względu na powierzchnię, kształt i położenie nie może być zagospodarowana jako odrębna nieruchomość.

Zgodnie z wyrokiem Sądu Najwyższego – Izba Cywilna z dnia 06.03.2009 r. II CSK 589/08, oraz biorąc pod uwagę to, że w/w działka przylega także do innej nieruchomości, składającej się z działek oznaczonych nr 1172/17 i 1172/14 tryb bezprzetargowy sprzedaży nieruchomości nie ma zastosowania.

Z uwagi na fakt, że przedmiotowa nieruchomość gruntowa nie może być zagospodarowana jako odrębna nieruchomość oraz przylega do innych nieruchomości, proponuje się jej sprzedaż w drodze przetargu ustnego ograniczonego do właścicieli nieruchomości sąsiednich oznaczonych geodezyjnie jako działki nr 2545/1 i 2545/3 oraz nr 1172/17 i 1172/14 obręb geodezyjny Sucha.

W myśl ustawy z dnia 8 marca 1990 r. o samorządzie gminnym (Dz. U. Nr 42, poz., 1592 z 2001 r. ze zm.) podejmowanie uchwał w sprawach majątkowych gminy, przekraczających zakres zwykłego zarządu, dotyczących m. in. zasad zbywania nieruchomości należy do właściwości Rady Miasta i Gminy.

Lokalizacja działki nr 1172/16 w Suchej przewidzianej do sprzedaży w drodze przetargu ustnego ograniczonego.



= działki nr 1172/16