

**MIEJSKO-GMINNY ZAKŁAD OPIEKI ZDROWOTNEJ
w BIAŁOBRZEGACH**

ul. Spacerowa 10.
26-800 Białobrzegi

**SPECYFIKACJA ISTOTNYCH
WARUNKÓW ZAMÓWIENIA
(zwana dalej siwz)
DO POSTĘPOWANIA PRZETARGOWEGO
PROWADZONEGO W TRYBIE
PRZETARGU NIEOGRANICZONEGO**

na przebudowę pomieszczeń w celu likwidacji barier uniemożliwiających osobom niepełnosprawnym poruszanie się po obiekcie ZOZ oraz adaptacja części komunikacyjnej na pomieszczenie WC dla osób niepełnosprawnych w budynku Miejsko-Gminnego Zakładu Opieki Zdrowotnej w Białobrzegach przy ul. Spacerowej 10.

O WARTOŚCI SZACUNKOWEJ PONIŻEJ 60 000 EURO

Białobrzegi, dnia 22 września 2006 r.

Zatwierdzono:

/-/ lek. med. Edyta Majcher

*Kierownik
MGZOZ w Białobrzegach*

I. Nazwa oraz adres Zamawiającego:

Miejsko-Gminny Zakład Opieki Zdrowotnej w Białobrzegach

26-800 Białobrzegi, ul. Spacerowa 10.

NIP 798-13-27-080, Regon 670930964.

Konto: Bank Spółdzielczy Białobrzegi rach. nr 92 9117 0000 0021 5778 2000 0010.

BIP <http://www.bialobrzegimw.8.e-bip.pl/>

e-mail: mgzozbialobrzegi@wp.pl

tel./fax. 048 613 2870.

II. Tryb udzielenie zamówienia

Postępowanie przetargowe prowadzone jest w trybie przetargu nieograniczonego – na mocy ustawy z dnia 29 stycznia 2004 r. Prawo zamówień publicznych (Dz.U. Nr 19, poz. 177 z późniejszymi zmianami).

III. Opis przedmiotu zamówienia.

3.1 Przedmiotem zamówienia jest wykonanie robót budowlanych mających na celu likwidację barier architektonicznych uniemożliwiających osobom niepełnosprawnym poruszanie się do i w budynku Miejsko-Gminnego Zakładu Opieki Zdrowotnej w Białobrzegach przy ul. Spacerowej 10 oraz adaptacja części komunikacyjnej na pomieszczenie WC dla osób niepełnosprawnych, polegających na m.in.:

dostawie i montażu platformy schodowej wraz z montażem zasilania

Parametry:

udźwig nominalny: 180-200kg; szybkość nominalna: 0,08-0,1 m/sek; liczba przystanków: 2; wysokość podnoszenia 1,3 – 1,4 m; sterowanie: z platformy oraz kaset przystankowych na słupkach; silnik: 0,55kW; zasilanie: 230V; przycisk bezpieczeństwa: na panelu platformy; podłoga platformy składana automatycznie; sygnalizacja akustyczna jazdy; tor pojedynczy mocowany na słupkach do stopni schodowych lub do ściany; stały kąt toru jezdnego; dodatkowy przycisk dla osoby towarzyszącej; poręcz bezpieczeństwa od strony zjazdu; system awaryjnego, ręcznego sprowadzania platformy w razie przerwy w zasilaniu.

dostawie i montażu poręczy i uchwytów w ciągach komunikacyjnych oraz uchwytów ułatwiających korzystanie z urządzeń higieniczno-sanitarnych

wykonaniu robót związanych z likwidacją progów oraz przystosowaniem ciągów komunikacyjnych i innych miejsc o zróżnicowanych poziomach podłogi do poruszania się na wózku inwalidzkim

montażu drzwi wejściowych oraz wewnętrznych o szerokości w świetle nie mniejszej niż 90 cm

montażu drzwi przesuwnych na fotokomórkę wraz z kompletem osprzętu do sterowania i zasilania

przystosowaniu podłoga pod wykładzinę antypoślizgową oraz ułożeniu wykładziny antypoślizgowej w ciągach komunikacyjnych

dostosowaniu pomieszczeń higieniczno-sanitarnych do potrzeb osób niepełnosprawnych a także adaptacji pomieszczeń na pomieszczenia higieniczno-sanitarne.

3.2 Kody CPV: 45.45.30.00-7 Roboty remontowe i renowacyjne
29.22.16.00-0 Wyciągi pionowe i pochyłe, wyciągi, schody ruchome i chodniki ruchome

3.3 Zakres przedmiotu zamówienia szczegółowo opisują: przedmiar robót oraz wzór umowy, stanowiące załączniki do siwz.

IV. Części zamówienia

Zamawiający nie dopuszcza składania ofert częściowych.

V. Oferty wariantowe

Zamawiający nie dopuszcza składania ofert wariantowych.

VI. Zamówienia uzupełniające

Zamawiający nie przewiduje możliwości rozszerzenia robót zgodnie z art. 67 ust. 1 pkt. 6 i 7 ustawy Prawo zamówień publicznych.

VII. Termin (okres) wykonania zamówienia

Okres wykonania zamówienia: **proponowany przez wykonawców.**

Oczekiwany przez Zamawiającego jest jak najkrótszy czas realizacji.

VIII. Warunki udziału w postępowaniu oraz opis sposobu dokonywania oceny spełniania tych warunków

1. Warunki udziału w postępowaniu

O udzielenie zamówienia mogą ubiegać się wykonawcy, którzy spełnią następujące warunki:

- a/ posiadają uprawnienia do wykonywania określonej działalności lub czynności, jeżeli ustawy nakładają obowiązek posiadania takich uprawnień,
- b/ posiadają niezbędną wiedzę i doświadczenie oraz dysponują potencjałem technicznym i osobami zdolnymi do wykonania zamówienia,
- c/ znajdują się w sytuacji ekonomicznej i finansowej zapewniającej wykonanie zamówienia,
- d/ nie podlegają wykluczeniu z postępowania o udzielenie zamówienia na podstawie art. 24 ust. 1 i 2 ustawy Prawo zamówień publicznych.

Warunki szczegółowe wymagane od wykonawców:

- złożenie kompletnej oferty, zgodnej ze siwz.

2. Ocena spełniania warunków w postępowaniu o zamówienie publiczne:

- warunkiem spełnienia warunków w postępowaniu o zamówienie publiczne jest złożenie „Oświadczenia oferenta” stanowiącego załącznik nr 1 do Formularza Ofertowego.

Z ubiegania się o udzielenie zamówienia publicznego wyklucza się:

- wykonawców, wobec których zachodzi okoliczność wymieniona w art. 24 ust. 1 i 2 ustawy Prawo zamówień publicznych.

3. Zamawiający odrzuca ofertę w okolicznościach, o których mowa w art. 89 ust. 1 ustawy Prawo zamówień publicznych.

IX. Oświadczenia i dokumenty, jakie mają dostarczyć wykonawcy w celu potwierdzenia spełniania warunków udziału w postępowaniu

Dokumentami potwierdzającymi spełnianie warunków, o których mowa w punkcie VIII ust. 1 niniejszej Specyfikacji są:

- „Oświadczenie oferenta” stanowiące załącznik nr 1 do Formularza Ofertowego,
- kosztorys ofertowy zgodny z przedmiarem robót.

X. Informacje o sposobie porozumiewania się Zamawiającego z wykonawcami oraz przekazywania oświadczeń i dokumentów, a także wskazanie osób uprawnionych do porozumiewania się z wykonawcami

1. Każdy wykonawca może zwrócić się do Zamawiającego o wyjaśnienie specyfikacji istotnych warunków zamówienia. Zamawiający udzieli niezwłocznie wyjaśnień, chyba że prośba o wyjaśnienie treści siwz wpłynęła do Zamawiającego na mniej niż 6 dni przed terminem składania ofert.
2. Treść zapytań wraz z wyjaśnieniami Zamawiający przekaże wykonawcom, którym przekazał siwz, bez ujawniania źródła zapytania oraz na stronie internetowej. Zamawiający nie przewiduje zorganizowania zebrania z wykonawcami.
3. Osobą uprawnioną do kontaktów z wykonawcami jest:
 - lek. med. Edyta Majcher – Kierownik MGZOZ
 - tel. 048 613 2870 w godz. 9.00 – 14.00.

XI. Termin związania ofertą

Oferenci pozostają związani ofertą przez okres trzydziestu (30) dni od dnia **2 października 2006 r.** godz. 11⁰⁰.

XII. Opis sposobu przygotowania oferty

1. Przygotowanie oferty:
 - 1/ Oferta musi być sporządzona w języku polskim, pismem czytelnym.
 - 2/ Koszty związane z przygotowaniem oferty ponosi składający ofertę.
 - 3/ Wykonawca może złożyć w prowadzonym postępowaniu wyłącznie jedną ofertę.
 - 4/ Oferta oraz wszystkie załączniki wymagają podpisu osób uprawnionych do reprezentowania firmy w obrocie gospodarczym, zgodnie z aktem rejestracyjnym, wymaganiami ustawowymi oraz przepisami prawa.
 - 5/ Jeżeli oferta i załączniki zostaną podpisane przez upoważnionego przedstawiciela Wykonawcy, należy dołączyć właściwe umocowanie prawne.
 - 6/ Oferta powinna zawierać wszystkie wymagane dokumenty, oświadczenia i załączniki, o których mowa w treści niniejszej siwz.
 - 7/ Dokumenty powinny być sporządzone zgodnie z zalecanymi oraz przedstawionymi przez Zamawiającego wzorcami-załącznikami, a w szczególności zawierać wszystkie informacje oraz dane.
 - 8/ Poprawki w ofercie muszą być naniesione czytelnie oraz opatrzone podpisem osoby podpisującej ofertę.
 - 9/ Wszystkie strony oferty powinny być spięte (zszyte) w sposób trwały, zapobiegający możliwości dekompletacji zawartości ofert.
 - 10/ Wzór umowy oferent ma parafować na każdej stronie jako akceptację jej treści.
2. Oferta wspólna

W przypadku, kiedy ofertę składa kilka podmiotów, oferta musi być podpisana przez każdego partnera lub upoważnionego przedstawiciela/partnera wiodącego.

W przypadku wybrania oferty wspólnej, przed podpisaniem umowy na realizację przedmiotu zamówienia, Zamawiający poprosi o przedstawienie kopii umowy lub inny dokument potwierdzający zawarcie konsorcjum, przy czym termin, na jaki została zawarta umowa konsorcjum, nie może być krótszy niż termin realizacji zamówienia.
3. Inne wymagania dotyczące przygotowania ofert.
 - 1/ Ofertę należy złożyć w nieprzejrystym opakowaniu/zamkniętej kopercie w:
Miejsko-Gminnym Zakładzie Opieki Zdrowotnej w Białobrzegach ul. Spacerowa 10 pokój 7.

Oferta winna być oznaczona następująco „**Likwidacja barier architektonicznych w MGZOZ Białobrzegi**”. W wypadku braku tej informacji Zamawiający nie ponosi odpowiedzialności za zdarzenia wynikające z tego braku, np. omyłkowe otwarcie oferty przed wyznaczonym terminem otwarcia a w przypadku składania oferty pocztą lub pocztą kurierską – za jej nieotwarcie w trakcie sesji otwarcia ofert.

- 2/ Oferent może wprowadzić zmiany lub wycofać złożoną ofertę przed upływem terminu składania ofert.
- 3/ Oferent nie może wycofać oferty ani wprowadzić jakichkolwiek zmian w treści oferty po upływie terminu składania ofert.

XIII. Miejsce i termin składania ofert

1. Ofertę należy złożyć w Miejsko-Gminnym Zakładzie Opieki Zdrowotnej w Białobrzegach ul. Spacerowa 10 /pokój nr 7/ **nie później niż do godz. 11⁰⁰ w dniu 2 października 2006 r.** Oferty złożone po terminie będą zwrócone wykonawcom bez otwierania, po upływie terminu do wniesienia protestu.
2. Miejsce i termin otwarcia ofert:
Oferty zostaną otwarte w Miejsko-Gminnym Zakładzie Opieki Zdrowotnej w Białobrzegach ul. Spacerowa 10 w pokoju nr 7 **o godz. 11¹⁰ w dniu 2 października 2006 r.**
3. Otwarcie ofert
Bezpośrednio przed otwarciem ofert Zamawiający poda kwotę, jaką zamierza przeznaczyć na sfinansowanie zamówienia.
Otwarcie ofert jest jawne. Po otwarciu ofert przekazane zostaną następujące informacje: nazwa i siedziba wykonawcy, którego oferta jest otwierana a także oferowana cena.

XIV. Opis sposobu obliczania ceny

1. Zakres robót, który jest podstawą do określenia cen, musi być zgodny z zakresem robót określonym w przedmiarze robót, który stanowi załącznik do siwz.
2. W cenach stawek jednostkowych należy uwzględnić wszelkie składniki cenotwórcze, m.in. koszty transportu.
3. Oferent określi ceny jednostkowe w kosztorysie ofertowym. Wszystkie pozycje muszą zostać wypełnione zgodnie z przedmiarem robót.
4. W kosztorysie ofertowym należy wpisać ceny jednostkowe poszczególnego asortymentu a po wymnożeniu z odpowiednimi ich ilościami otrzymuje się wartość netto pozycji. Po dodaniu stawki podatku VAT otrzymamy wartość asortymentu brutto.
Wyliczone wartości netto, brutto oraz stawkę podatku VAT należy wpisać do Formularza Ofertowego.
5. Ceny jednostkowe asortymentu określone przez oferenta zostaną ustalone na okres ważności umowy i nie będą podlegały zmianom.
6. Cena oferty uwzględnia wszystkie zobowiązania, musi być podana w PLN cyfrowo i słownie.

XV. Opis kryteriów, którymi Zamawiający będzie się kierował przy wyborze oferty, wraz z podaniem znaczenia tych kryteriów i sposobu oceny ofert

1. Zamawiający dokonując wyboru oferty kierował się będzie trzema kryteriami, mianowicie: ceną, długością udzielanej gwarancji oraz oferowanym czasem gwarancji.
2. Znaczenie poszczególnych kryteriów:
 - a. cena – wartość 75%,
 - b. gwarancja – wartość 15%,
 - c. czas realizacji – wartość 10%.

3. Zamówienie zostanie udzielone wykonawcy, który zaoferuje najkorzystniejsze warunki: wysokości ceny, długości udzielonej gwarancji oraz oferowanym czasem realizacji zamówienia.
4. Zastosowany zostanie wzór do obliczenia punktowego poszczególnych kryteriów:

a. cena

najwyższą ocenę otrzyma oferta z najniższą ceną pod warunkiem spełniania wszystkich wymogów stawianych w niniejszej specyfikacji i przedłożeniu kompletu wymaganych dokumentów.

$$\text{Cena} = \frac{\text{cena oferowana minimalna brutto}}{\text{cena badanej oferty brutto}} \times 100\text{pkt} \times 75\%$$

b. gwarancja

najwyższą ocenę otrzyma oferta z najdłuższym oferowanym terminem gwarancji pod warunkiem spełniania wszystkich wymogów stawianych w niniejszej specyfikacji i przedłożeniu kompletu wymaganych dokumentów.

$$\text{Gwarancja} = \frac{\text{termin gwarancji badanej oferty}}{\text{maksymalny oferowany termin gwarancji}} \times 100\text{pkt} \times 15\%$$

c. czas realizacji

najwyższą ocenę otrzyma oferta z najkrótszym oferowanym okresem realizacji zamówienia pod warunkiem spełniania wszystkich wymogów stawianych w niniejszej specyfikacji i przedłożeniu kompletu wymaganych dokumentów.

$$\text{Gwarancja} = \frac{\text{najkrótszy oferowany czas realizacji}}{\text{czas realizacji badanej oferty}} \times 100\text{pkt} \times 10\%$$

XVI. Informacje o formalnościach, jakie powinny zostać dopełnione po wyborze oferty oraz o warunkach umowy

1. Zamawiający podpisze umowę z wykonawcą, który przedłoży najkorzystniejszą, pod względem ceny i długością udzielanej gwarancji, ofertę.
2. O miejscu i terminie podpisania umowy Zamawiający powiadomi zwycięskiego wykonawcę odrębnym pismem.
3. Umowa zawarta zostanie z uwzględnieniem postanowień wynikających z treści niniejszej siwz oraz danych zawartych w ofercie.
4. Postanowienia umowy zawarto w załączniku do specyfikacji.

XVII. Wadium

Zamawiający odstępuje od żądania wadium.

XVIII. Wymagania dotyczące zabezpieczenia należytego wykonania umowy

Zamawiający odstępuje od żądania wpłacania zabezpieczenia należytego wykonania umowy.

XIX. Środki ochrony prawnej

W prowadzonym postępowaniu mają zastosowanie przepisy zawarte w Dziale VI ustawy Prawo zamówień publicznych – „Środki ochrony prawnej” – określające zasady wnoszenia protestów. Z uwagi na obszerność tych przepisów należy się z nimi zapoznać bezpośrednio, analizując Prawo zamówień publicznych – art. 179 do 183.

XX. Ogłoszenie wyników przetargu

Wyniki postępowania zostaną ogłoszone zgodnie z wymogami ustawy Prawo zamówień publicznych.

Niezależnie od ogłoszenia wyników wszyscy wykonawcy uczestniczący w postępowaniu o zamówienie publiczne zostaną powiadomieni w formie pisemnej.

XXI. Postanowienia końcowe

W sprawach nieuregulowanych zastosowanie mają przepisy ustawy Prawo zamówień publicznych oraz Kodeks cywilny.

XXII. Załączniki

Załączniki do specyfikacji istotnych warunków zamówienia:

- formularz ofertowy wraz z załącznikiem
- wzór umowy
- przedmiar robót
- projekt budowlany.

Niniejsza specyfikacja istotnych warunków zamówienia składa się z 7 stron + 18 stron załączników.

FORMULARZ OFERTOWY

_____ [pieczęćka oferenta]

_____ [data]

Miejsko-Gminny Zakład Opieki Zdrowotnej w Białobrzegach

26-800 Białobrzegi
ul. Spacerowa 10.

Składamy ofertę na wykonanie robót budowlano-montażowych w ramach zamówienia „**Likwidacja barier uniemożliwiających osobom niepełnosprawnym poruszanie się po obiekcie ZOZ oraz adaptacja części komunikacyjnej na pomieszczenie WC dla osób niepełnosprawnych w budynku Miejsko-Gminnego Zakładu Opieki Zdrowotnej w Białobrzegach przy ul. Spacerowej 10**”, zgodnie ze specyfikacją istotnych warunków zamówienia z dnia 22 września 2006 r.

1. Na podstawie warunków zamówienia, podejmujemy się wykonania robót budowlano-montażowych będących przedmiotem przetargu, zgodnie z obowiązującymi przepisami i należytą starannością, za następującą cenę:
 - w kwocie netto złotych:
(słownie:)
 - w kwocie brutto złotych:
(słownie:)
 - w tym podatek VAT w wysokości, to jest w kwociezł
(słownie:)
2. Na cały zakres wynikający z naszej oferty udzielamy gwarancji i rękojmi na okres miesięcy.
3. Cały przedmiot zamówienia określony w specyfikacji istotnych warunków zamówienia oferujemy wykonać w ciągu maks. dni kalendarzowych od momentu przekazania pomieszczeń.

4. Powyższe ceny zostały określone zgodnie z załączonym kosztorysem ofertowym i obejmują pełen zakres zamówienia na warunkach przedstawionych w specyfikacji.
5. Niniejszym potwierdzamy, że niniejsza oferta jest zgodna z terminem związania ofertą wymaganym w specyfikacji.
6. Integralną część naszej oferty stanowią załączniki do niniejszego formularza ofertowego:
 - Załącznik 1: "Oświadczenie Oferenta",
 - Kosztorys ofertowy.

Nazwisko i stanowisko oraz podpis osoby upoważnionej

Nazwa oferenta

Adres i nr kontaktowy, e-mail, www

OŚWIADCZENIE OFERENTA

1. Wyrażamy chęć uczestnictwa w procedurze przetargowej przeprowadzanej przez Zamawiającego w trybie przetargu nieograniczonego – w terminach i pod warunkami określonymi w specyfikacji istotnych warunków zamówienia z dnia 22 września 2006 r.
2. Oświadczamy, że jesteśmy uprawnieni do występowania w obrocie prawnym zgodnie z wymaganiami ustawowymi.
3. Oświadczamy, że posiadamy ustawowo wymagane uprawnienia niezbędne do wykonania prac lub czynności określonych w siwz.
4. Oświadczamy, że posiadamy niezbędną wiedzę i doświadczenie, dysponujemy potencjałem ekonomiczny i techniczny, a także pracownikami zdolnymi do wykonania zamówienia.
5. Oświadczamy, że znajdujemy się w sytuacji finansowej zapewniającej wykonanie zamówienia określonego w specyfikacji.
6. Oświadczamy, że zapoznaliśmy się ze szczegółowymi warunkami przetargu zawartymi w specyfikacji i przyjmujemy je bez zastrzeżeń.
7. Oświadczamy, że jesteśmy związani ofertą do terminu wskazanego w specyfikacji. Jednocześnie zobowiązujemy się do podpisania umowy, jeśli zostanie przyznany nam kontrakt.
8. Posiadamy konieczną wiedzę wymaganą do przygotowania oferty oraz realizacji robót budowlano-montażowych w określonym czasie.
9. Oświadczamy, iż nie podlegamy wykluczeniu z ubiegania się o udzielenie zamówienia publicznego na podstawie art. 24 ust 1 i 2 ustawy z dnia 29 stycznia 2004 r. Prawo zamówień publicznych oraz spełniamy wymagania określone w art. 22 ust. 1 tejże ustawy.
10. Deklarujemy, że wszystkie oświadczenia i informacje zamieszczone w niniejszym „Formularzu Ofertowym” i załącznikach są kompletne, prawdziwe i dokładne w każdym szczególe.
11. Do niniejszego „Oświadczenia Oferenta” dołączone są następujące dokumenty:
 - a) aktualny odpis z właściwego rejestru albo aktualne zaświadczenie o wpisie do ewidencji działalności gospodarczej, jeżeli odrębne przepisy wymagają wpisu do rejestru lub zgłoszenia do ewidencji działalności gospodarczej – *wystawione nie wcześniej niż 6 miesięcy przed upływem terminu składania ofert;*

- b) uprawnienia budowlane osoby, która będzie kierowała robotami ze strony oferenta;
- c) aktualne zaświadczenie o nie zaleganiu z podatkami z właściwego Urzędu Skarbowego – *wystawione nie wcześniej niż 3 miesiące przed upływem terminu składania ofert;*
- d) aktualne zaświadczenie z ZUS-u o nie zaleganiu z opłacaniem składek na ubezpieczenie społeczne – *wystawione nie wcześniej niż 3 miesiące przed upływem terminu składania ofert.*

Nazwisko i stanowisko oraz podpis osoby upoważnionej

Nazwa oferenta

Adres i nr kontaktowy, e-mail, www

UMOWA Nr

zawarta w dniu r. w Miejsko-Gminnym Zakładzie Opieki Zdrowotnej w Białobrzegach, pomiędzy: **Miejsko-Gminnym Zakładem Opieki Zdrowotnej w Białobrzegach** reprezentowanym przez:

lek. med. Edytę Majcher – Kierownika MGZOZ

z siedzibą przy ul. Spacerowej 10 w Białobrzegach, NIP 798-13-27-080, Regon 670930964, zwanym dalej „Zamawiającym” a

.....
reprezentowanym przez:

wpisanym do KRS /ewidencji działalności gospodarczej prowadzonej przez...../ pod numerem, z siedzibą w przy ul. NIP, Regon, zwanym dalej „Wykonawcą”

o następującej treści:

§ 1.

1. Zgodnie z wynikiem przetargu nieograniczonego przeprowadzonego zgodnie z ustawą z dnia 29 stycznia 2004 r. Prawo zamówień publicznych, Zamawiający zleca, a Wykonawca przyjmuje do realizacji zadanie pn. **„Likwidacja barier uniemożliwiających osobom niepełnosprawnym poruszanie się po obiekcie ZOZ oraz adaptacja części komunikacyjnej na pomieszczenie WC dla osób niepełnosprawnych w budynku Miejsko-Gminnego Zakładu Opieki Zdrowotnej w Białobrzegach przy ul. Spacerowej 10”**.

2. Zakres robót budowlano-montażowych obejmuje prace polegające na m.in.:

dostawie i montażu platformy schodowej wraz z montażem zasilania Parametry: udźwig nominalny: 180-200kg; szybkość nominalna: 0,08-0,1 m/sek; liczba przystanków: 2; wysokość podnoszenia 1,3 – 1,4 m; sterowanie: z platformy oraz kaset przystankowych na słupkach; silnik: 0,55kW; zasilanie: 230V; przycisk bezpieczeństwa: na panelu platformy; podłoga platformy składana automatycznie; sygnalizacja akustyczna jazdy; tor pojedynczy mocowany na słupkach do stopni schodowych lub do ściany; stały kąt toru jezdny; dodatkowy przycisk dla osoby towarzyszącej; poręcz bezpieczeństwa od strony zjazdu; system awaryjnego, ręcznego sprowadzania platformy w razie przerwy w zasilaniu.
dostawie i montażu poręczy i uchwytów w ciągach komunikacyjnych oraz uchwytów ułatwiających korzystanie z urządzeń higieniczno-sanitarnych
wykonaniu robót związanych z likwidacją progów oraz przystosowaniem ciągów komunikacyjnych i innych miejsc o zróżnicowanych poziomach podłogi do poruszania się na wózku inwalidzkim
montażu drzwi wejściowych oraz wewnętrznych o szerokości w świetle nie mniejszej niż 90 cm

montażu drzwi przesuwnych na fotokomórkę wraz z kompletem osprzętu do sterowania i zasilania
przystosowaniu podłóża pod wykładzinę antypoślizgową oraz ułożeniu wykładziny antypoślizgowej w ciągach komunikacyjnych
dostosowaniu pomieszczeń higieniczno-sanitarnych do potrzeb osób niepełnosprawnych a także adaptacji pomieszczeń na pomieszczenia higieniczno-sanitarne.

3. Szczegółowy opis przedmiotu zamówienia określa specyfikacja istotnych warunków zamówienia z dnia 22 września 2006 r., opracowana do postępowania przetargowego poprzedzającego zawarcie niniejszej umowy, a także kosztorys ofertowy złożony przez Wykonawcę do przedmiotowego postępowania przetargowego /załącznik nr 1 do umowy/.
4. Roboty muszą być wykonane zgodnie z obowiązującymi przepisami, normami oraz na ustalonych niniejszą umową warunkach.

§ 2.

1. Wykonawca zobowiązuje się do wykonania przedmiotu umowy w następujących terminach:
 - 1.1 rozpoczęcie: natychmiast po podpisaniu umowy,
 - 1.2 zakończenie robót: w terminie maksymalnie dni od terminu określonego w pkt. 1.1.
2. Terminy ustalone w ust. 1 mogą ulec zmianie z powodu:
 - a) wystąpienia przestojów i opóźnień zawinionych przez Zamawiającego,
 - b) działania siły wyższej mającej bezpośredni wpływ na terminowość wykonania robót.

§ 3.

W dniu rozpoczęcia robót nastąpi przekazanie Wykonawcy terenu prac (pomieszczeń przeznaczonych do przebudowy).

§ 4.

Wykonawca zobowiązuje się do wykonania przedmiotu umowy, o którym mowa w § 1, zgodnie z zasadami wiedzy technicznej oraz obowiązującymi przepisami prawa.

§ 5.

1. Ewentualne powierzenie wykonania robót przez Wykonawcę osobom trzecim może nastąpić tylko za zgodą Zamawiającego.
2. Naruszenie zakazu, o którym mowa w ust. 1 upoważnia Zamawiającego do natychmiastowego odstąpienia od umowy.
3. W przypadku jak w ust. 2 Zamawiający może dochodzić zapłaty kary umownej w wysokości 20% wartości wynagrodzenia umownego.

§ 6.

1. Wykonanie przedmiotu umowy nastąpi w całości z materiałów Wykonawcy. Wykonawca do wykonania przedmiotu umowy użyje jedynie materiałów i elementów montażowych najwyższej jakości.
2. Prowadzenie robót, wynikających z § 1, odbywać się będzie w sposób jak najmniej zakłócający normalną pracę pozostałej części Miejsko-Gminnego Zakładu Opieki Zdrowotnej w Białobrzegach. Wykonawca dołoży wszelkich starań, aby osoby korzystające z placówki (pacjenci), w jak najmniejszym stopniu odczuwali fakt prowadzonych prac.
3. Wykonawca zobowiązuje się konsultować z Zamawiającym kolorystykę przedmiotu zamówienia.

§ 7.

Wykonawca we własnym zakresie i z własnych środków:

1. Zabezpiecza i oznakowuje prowadzone roboty oraz dba o stan techniczny i prawidłowość oznakowania przez cały czas trwania prac.
2. Zapewnia składowanie materiałów budowlanych oraz dozór terenu remontowanych pomieszczeń.

3. Wykonawca dokonuje rozruchu technicznego platformy a także uczestniczy w badaniach z Urzędem Dozoru Technicznego mających na celu dopuszczenie urządzenia do użytku.

§ 8.

1. W czasie trwania umowy dokonywane będą następujące odbiory:
 - 1.1 odbiór częściowy,
 - 1.2 odbiór końcowy,
 - 1.3 odbiór ostateczny (pogwarancyjny).
2. Odbiorom częściowym mogą podlegać roboty montażowe i budowlane wybranych elementów branżowych tj. drzwi zewnętrznych i wewnętrznych oraz platformy schodowej.
3. Odbiór końcowy będzie polegać na ostatecznym sprawdzeniu ilości i jakości wykonanych robót.
4. Odbiór ostateczny zostanie przeprowadzony po upływie okresu gwarancyjnego i polegać będzie na ostatecznym sprawdzeniu jakości wykonanych robót.
5. Fakt wykonania przedmiotu umowy Wykonawca zgłasza inspektorowi nadzoru oraz zawiadamia pisemnie o tym fakcie Zamawiającego.
6. Przed przystąpieniem do odbioru końcowego, Wykonawca przekazuje Zamawiającemu atesty na zastosowane materiały i deklaracje zgodności, itp.
7. Z czynności odbioru sporządza się protokół odbioru, który zawiera ustalenia poczynione w toku odbioru oraz spis wad z terminem ich usunięcia. Protokół podpisują upoważnieni przedstawiciele obydwu stron. Każda strona otrzymuje egzemplarz protokołu.
8. Zgłoszone wady winny być niezwłocznie usunięte przez Wykonawcę, nie później jednak niż określają to terminy ustalone w protokole odbioru.
9. Jeżeli Wykonawca nie usunie wykrytych wad w terminie wynikającym z protokołów Zamawiający może zlecić ich usunięcie osobie trzeciej. O zamiarze tym powiadamia Wykonawcę co najmniej 3 dni wcześniej. Koszt usunięcia wad przez osoby trzecie zostanie w takim przypadku potrącony z wynagrodzenia Wykonawcy.
10. Odbiór może być przerwany z powodu istotnych błędów w wykonawstwie, do czasu ich usunięcia.

§ 9.

1. Wartość całości robót, **zgodnie z przeprowadzonym przetargiem i kosztorysem ofertowym Wykonawcy, wynosi:**
cena brutto (wraz z podatkiem Vat) w wysokości: zł
słownie złotych:

w tym podatek Vat w wysokości ...%, tj.: zł
słownie złotych:

2. Faktury za wykonane prace będą regulowane w formie przelewu ciągu 21 dni od daty ich złożenia w siedzibie Zamawiającego. Złożenie faktury poprzedzone musi zostać czynnościami odbiorowymi, o których mowa w § 8.

§ 10.

1. Nadzór nad robotami przewidzianymi niniejszą umową z ramienia Zamawiającego pełnić będzie:, z siedzibą:
tel., nr uprawnień

Zakres uprawnień inspektora nadzoru wynika z zapisów art. 25 i 26 ustawy Prawo budowlane (Dz.U. Nr 207 poz. 2016 z 2003 r. z późn. zm.). Zamawiający upoważnia inspektora nadzoru do kontrolowania rozliczeń inwestycji.

2. Kierownikiem budowy z ramienia Wykonawcy będzie:,
zamieszkały tel
nr uprawnień

§ 11.

1. Wykonawca jest zobowiązany do zapłaty kar umownych:

- 1.1 za zwłokę z oddaniem określonego w umowie przedmiotu odbioru w wysokości 0,2% wynagrodzenia umownego za każdy dzień zwłoki;
 - 1.2 za zwłokę w usunięciu wad stwierdzonych przy odbiorze lub w okresie rękojmi i gwarancji w wysokości 0,2% wynagrodzenia umownego za każdy dzień zwłoki, liczony od dnia wyznaczonego na usunięcie wad;
 - 1.3 odstąpienie od umowy z przyczyn nie leżących po stronie Zamawiającego w wysokości 20% wynagrodzenia umownego.
2. W przypadkach określonych w ust. 1 Zamawiającemu przysługuje prawo dochodzenia odszkodowania uzupełniającego.
 3. Zamawiający jest zobowiązany do zapłaty kar umownych za zwłokę z zapłatą wynagrodzenia w wysokości 0,2% wynagrodzenia umownego za każdy dzień zwłoki.

§ 12.

Wykonawca udziela **miesięcznej gwarancji i rękojmi** na wykonane przez siebie roboty oraz na wbudowane materiały i urządzenia. Okres gwarancji i rękojmi biegnie równolegle.

§ 13.

Zmiana postanowień umowy albo wprowadzenie do niej nowych postanowień wymaga formy pisemnej i zgody obu stron, pod rygorem nieważności takich zmian. Postanowienia art. 144 ustawy Prawo zamówień publicznych stosuje się odpowiednio.

§ 14.

W sprawach nie uregulowanych niniejszą umową stosuje się przepisy Kodeksu Cywilnego i ustawy Prawo zamówień publicznych.

§ 15.

Wszelkie ewentualne spory wynikające z niniejszej umowy poddaje się rozstrzygnięciu sądu powszechnego, właściwego dla siedziby Zamawiającego.

§ 16.

Umowa została sporządzona w czterech jednobrzmiących egzemplarzach – każdy o mocy oryginału – po dwa dla każdej ze stron.

ZAMAWIAJĄCY:

WYKONAWCA:

PRZEDMIAR ROBÓT

Lp.	Podst.	Opis	j.m.	Ilość	Razem
Likwidacja barier uniemożliwiających osobom niepełnosprawnym poruszanie się w budynku oraz adaptacja części korytarza na WC dla osób niepełnosprawnych w Miejsko-Gminnym Zakładzie Opieki Zdrowotnej Białobrzegi ulica Spacerowa 10, 26-800 Białobrzegi, gmina Białobrzegi, powiat białobrzegi, woj. mazowieckie					
1	Wycena własna	Zerwanie cokołów drewnianych w pomieszczeniu komunikacji	r-g	20	
				RAZEM	20,000
2	KSNR 3 0801-07	Zerwanie posadzek z tworzyw sztucznych	m ²	24,23+3,81 = 28,040	
				RAZEM	28,040
3	KNR 4-01 0348-03	Rozebranie ścianki z cegieł o grub. ½ cegły na zaprawie cementowo-wapiennej	m ²	0,64*2,50 =1,600	
				RAZEM	1,600
4	KNNR 3 0801-07	Zerwanie posadzek z tworzyw sztucznych z lenteksu	m ²	23,23+3,81 =28,040	
				RAZEM	28,040
5	KNNR 3 0803-01	Remont posadzki cementowej z zatarciem na gładko	m ²	23,23+3,81 =28,040	
				RAZEM	28,040
6	KNNR 3 0803-02	Remont posadzki lastrykowej jednobarwnej	m ²	7,51	
				RAZEM	7,51
7	KNR-W 4-01 0212-05	Ręczna rozbiórka elementów konstrukcji betonowych zbrojonych – stopni schodowych powierzchniowo	m ³	(2,75+1,42)* 0,03=0,125	
				RAZEM	0,125
8	KNR-W 4-01 0205-06	Uzupełnienie brakujących stopni schodowych	szt.	9	
				RAZEM	9,000
9	KNNR 3 0306-01	Wykucie różnych elementów z muru z cegły na zaprawie wapiennej i cementowo-wapiennej	m ³	15,545	
				RAZEM	15,545
10	KNNR 3 0306-01	Uzupełnienie ścian oraz zamurowanie otworów w ścianach z cegły na zaprawie wapiennej i cementowo-wapiennej	m ³	1,05*2,00* 0,12+1,05* 0,45=0,725	
				RAZEM	0,725
11	KNNR 3 0604-01	Uzupełnienie tynków zewnętrznych zwykłych kat. III z zapr. cementowo-wapiennej o pow. do 5 m2	m ²	1,05*2,00* 2 = 4,200	
				RAZEM	4,200
12	KNR 4-01 0354-12	Wykucie z muru podokienników betonowych z lastryko	m	1,52+1,27 =2,790	
				RAZEM	2,790
13	KNR 4-01 0347-05	Skucie występów 14x5 cm na ścianach z cegły	m	7,17	
				RAZEM	7,170
14	KNNR 8 0422-01	Demontaż grzejnika żeliwnego członowego o pow. ogrzewalnej do 5,0 m2	kpl	1	
				RAZEM	1,000
15	KNNR 8 0410-02	Demontaż rurociągu stalowego o połączeniach spawanych o śr. 20 mm na ścianie <rury przyłączeniowe do grzejnika>	m	2,40	
				RAZEM	2,400
16	KNR-W 4-01 0545-08	Rozebranie obróbek parapetów zewnętrznych z blachy nie nadającej się do użytku	m ²	1,42*0,20 =0,284	
				RAZEM	0,284
17	KNNR 2 0602-03	Izolacje poziome przeciwdźwiękowe z płyt styropianowych układanych na wierzchu konstrukcji na sucho jednowarstwowo gr. 4 cm <w celu wyrównania różnicy poziomów i izolacji cieplej>	m ²	24,95+3,81 =28,760	
				RAZEM	28,760
18	KNR-W 2-02 1129-02	Wzmocnienie i uodpornienie powierzchni lastrykowych wylewanych i posadzek cementowych	m ²	7,51+24,23 +3,81	

Lp.	Podst.	Opis	j.m.	Ilość	Razem
				=35,550	
				RAZEM	35,550
19	Wycena własna	Demontaż instalacji elektrycznej i osprzętu oraz montaż nowej wraz z osprzętem	szt	30	
				RAZEM	30,000
20	KNR 0-14 2010-01	Ścianki działowe GR z płyt gipsowo-kartonowych na rusztach metalowych z pokryciem obustronnym, jednowarstwowe 50-101	m ²	(2,76+1,46 +0,14)*3,11 =13,560	
				RAZEM	13,560
21	KNR 0-12 0829-03	Licowanie ścian płytkami o wymiarach 20x20 cm – na klej	m ²	(2,52+1,46 +0,46+2,52) *2,00 =13,920	
				RAZEM	13,920
22	KNR 0-19 1023-12 /analogia	Montaż drzwi zewnętrznych do budynku aluminiowych, ocieplane, szyby zbrojone z urządzeniem na fotokomórkę o wymiarach 1680 x 2830mm wraz z kompletem osprzętu do sterowania i zasilania	m ²	1,68*2,83 =4,754	
				RAZEM	4,754
23	KNR 0-19 1023-12 /analogia	Montaż drzwi wewnętrznych do budynku z PCV + naświetle z obróbką obsadzenia, szkleniem szkłem bezpiecznym P2, ramy ocieplane, dwuszybowe z wypełnieniem argonem, U=1,1W/m ² x K 1380 x 2380mm	m ²	1,38*2,83 =3,905	
				RAZEM	3,905
24	KNNR 2 1103-01	Montaż skrzydeł drzwiowych wewnętrznych pełnych fabrycznie wykończonych D 11 o wymiarach 900 x 2040mm z ościeżnicą	m ²	0,90*2,04 *4 = 7,344	
				RAZEM	7,344
25	KNNR 3 0701-06	Montaż drzwi wewnętrznych pełnych fabrycznie wykończonych D 11 z ościeżnicą o wymiarach 900x2040mm z ościeżnicami	m ²	1,38*2,38 +0,90*2,00*4 =10,484	
				RAZEM	10,484
26	KNNR 2 0604-01	Izolacja z folii polietylenowej pozioma podposadzkowa	m ²	24,23+3,81 =28,040	
				RAZEM	28,040
27	NNRNKB 202 2806-05	(z.VI) Posadzki jednobarwne z płytek kamionkowych GRES o wym. 30x30 cm na zaprawie klejowej o grub. warstwy 5 mm w pomieszczeniach o pow. ponad 10 m ²	m ²	24,23	
				RAZEM	24,230
28	NNRNKB 202 2809-03	(z.VI) Cokoliki z płytek kamionkowych GRES o wym. 15x15 cm na zaprawie klejowej w pomieszczeniach o pow. ponad 10 m ²	m	1,09+0,82 +0,40+0,64 +0,30+0,30 +2,74+0,45 +1,24+0,26 +0,26+1,07 +1,57+0,22 +0,22+0,26 +0,26+0,05 +0,05 = 12,20	
				RAZEM	12,200
29	NNRNKB 202 2809-05	(z.VI) Cokoliki z płytek kamionkowych GRES na zaprawie klejowej, listwa wykańczająca	m	1,09+0,82 +0,40+0,64 +0,30+0,30 +2,74+0,45 +1,24+0,26 +0,26+1,07 +1,57+0,22 +0,22+0,26 +0,26+0,05 +0,05 = 12,20	
				RAZEM	12,200
30	NNRNKB 202 2805-05	(z.VI) Posadzki jednobarwne z płytek kamionkowych GRES o wym. 30x30 na zaprawie klejowej o grub. warstwy 5 mm w pomieszczeniach o pow. do 10 m ²	m ²	3,81	
				RAZEM	3,810
31	NNRNKB 202 2810-05	(z.VI) Okładziny schodów z płytek kamionkowych GRES o wym. 30x30 cm na zaprawie klejowej o grub. warstwy 5 mm	m ²	(9*0,30+9 *0,15)*2,35 =9,518	
				RAZEM	9,518

Lp.	Podst.	Opis	j.m.	Ilość	Razem
32	KNR 2-15 0224-03	Montaż ustępów pojedynczych z płuczkami z tworzyw sztucznych lub porcelany 'kompakt'	kpl	1	
				RAZEM	1,000
33	KNR 2-15 0208-05	Dodatek za wykonanie podejść odpływowych z rur i kształtek z nieplastifikowanego PCW o śr. 110 mm	szt	1	
				RAZEM	1,000
34	KNR-W 4-01 0324-01 /analogia	Obsadzenie poręczy (uchwyty stałego) do WC w ścianie z cegieł	szt	1	
				RAZEM	1,000
35	KNR-W 4-01 0324-01 /analogia	Obsadzenie poręczy (uchwyty ruchomego) do WC w ścianie z cegieł	szt	1	
				RAZEM	1,000
36	KNR 2-15 0208-03	Dodatek za wykonanie podejść odpływowych z rur i kształtek z nieplastifikowanego PCW o śr. 50 mm	szt	1	
				RAZEM	1,000
37	KNR 2-15 0221-01	Montaż umywalk pojedynczych porcelanowych z syfonem uruchamianym kolanem dla osób niepełnosprawnych	szt	1	
				RAZEM	1,000
38	KNR 2-15 0115-05 /analogia	Bateria umywalkowa dla osób niepełnosprawnych	szt	1	
				RAZEM	1,000
39	KNR-W 4-01 0324-01 /analogia	Obsadzenie poręczy umywalkowej (uchwyty stałego) w ścianie z cegieł	szt	1	
				RAZEM	1,000
40	KNR-W 4-01 0324-01 /analogia	Obsadzenie poręczy umywalkowej (uchwyty ruchomego) w ścianie z cegieł	szt	1	
				RAZEM	1,000
41	KNR 2-02 1505-01	Dwukrotne malowanie farbami wodoodpornymi powierzchni wewnętrznych – tynków gładkich bez gruntowania	m ²	15,80	
				RAZEM	15,800
42	KNR 4-02 0202-01	Wymiana trójnika żeliwnego kanalizacyjnego kielichowego o śr. 50 mm	szt	1	
				RAZEM	1,000
43	KNR 4-02 0202-03	Wymiana trójnika żeliwnego kanalizacyjnego kielichowego o śr. 100 mm	szt	2	
				RAZEM	2,000
44	KNNR 4 0106-02	Rurociągi stalowe ocynkowane o śr. nominalnej 20 mm o połączeniach gwintowanych na ścianach w budynkach niemieszkalnych	m	8	
				RAZEM	8,000
45	KNNR 4 0208-03	Rurociągi kanalizacyjne z PVC o śr. 110 mm na ścianach w budynkach niemieszkalnych o połączeniach wciskowych	m	10	
				RAZEM	10,000
46	KNR 2-31 0815-02	Rozebranie uszkodzonego chodnika i przejść dla pieszych z płyt betonowych 50x50x7 cm na podsypce piaskowej	m ²	2,33*3,80 =8,854	
				RAZEM	8,854
47	KNNR 6 0101-09	Koryta wykonywane ręcznie gł. 30 cm w gruncie kat. III-IV na szerokości chodnika	m ²	2,33*3,80 =8,854	
				RAZEM	8,854
48	KNNR 6 0104-02	Warstwy odsączające zagęszczane mechanicznie o gr. 20 cm	m ²	2,33*3,80 =8,854	
				RAZEM	8,854
49	KNNR 6 0109-01	Podbudowy betonowe gr. 10 cm pielęgnowane piaskiem i wodą	m ²	2,33*3,80 =8,854	
				RAZEM	8,854
50	Wycena własna	Dostawa i montaż platformy schodowej wraz z montażem zasilania (parametry platformy zgodne z pkt. 3.1 siwz.)	kpl	1	
				RAZEM	1,000

1

EGZ
NR2

**PROJEKT
BUDOWLANY
LIKWIDACJI BARIER W ZAKESIE
UMOŻLIWIENIA OSOBOM
NIEPEŁNOSPRAWNYM
PORUSZANIA SIĘ ORAZ ADAPTACJA
CZĘŚCI KOMUNIKACJI NA
POMIESZCZENIE WC DLA OSÓB
NIEPEŁNOSPRAWNYCH**

INWESTOR : Miejsko-Gminny Zakład Opieki Zdrowotnej 26-800 Białobrzegi ulica
Spacerowa 10 , gmina Białobrzegi pow.białobrzeszki woj. mazowieckie.

OBIEKT I ADRES : Budynek Zakładu Opieki Zdrowotnej 26-800 Białobrzegi ulica
Spacerowa 10 , gmina Białobrzegi pow.białobrzeszki woj. mazowieckie.

INWESTOR : Miejsko-Gminny Zakład Opieki Zdrowotnej 26-800 Białobrzegi ulica Spacerowa 10 , gmina Białobrzegi pow. białobrzezski woj. mazowieckie

OBIEKT I ADRES : Budynek Zakładu Opieki Zdrowotnej 26-800 Białobrzegi ulica Spacerowa 10 , gmina Białobrzegi pow. białobrzezski woj. mazowieckie.

TEMAT

OPRACOWANIA: projekt architektoniczno-budowlany likwidacji barier w zakresie umożliwienia osobom niepełnosprawnym poruszania się

SPIS ZAWARTOŚCI OPRACOWANIA :

1. Strona tytułowa.
2. Opis techniczny
3. Inwentaryzacja stanu istniejącego w skali 1:50 – rys. nr 1.
4. Projekt zmian w stanie istniejącym w skali 1:50 –rys. nr 2.
5. Kosztorys uproszczony .

OPRACOWAŁ:


Witold Byta
UPR. BUD/212/KL/74
ul. Kochanowskiego 31
26-800 Białobrzegi tel: 71 72 04

OPIS TECHNICZNY

DO PROJEKTU ARCHITEKTONICZNO- BUDOWLANEGO LIKWIDACJI BARIER W ZAKESIE UMOŻLIWIENIA OSOBOM NIEPELNOSPRAWNYM PORUSZANIA SIĘ DO I W BUDYNKU ORAZ ADAPTACJA CZĘŚCI KOMUNIKACJI NA POMIESZCZENIE WC DLA OSÓB NIEPELNOSPRAWNYCH W MIEJSKO -GMINNEGO ZAKŁADU OPIEKI ZDROWOTNEJ W BIAŁOBRZEGACH ULICA SPACEROWA 10 ,26-800 BIAŁOBRZEGI ,POW.BAIAŁOBRZESKI WOJ.MAZOWIECKIE.

I. Projekt opracowano w oparciu:

- Ustawa z dnia 7 lipca 1994 r. Prawo budowlane (tekst ujednolicony) Dz.U. 207 z 2003 roku -poz 2016 z późniejszymi zmianami
- 2004-01-01 zm.przen.Dz.U. 03.80.718 art. 1
- 2004-04-16 zm. Dz.U. 04.6.41 art. 2
- 2004-05-01 zm. przen. Dz.U.01.5.42 art. 59
- zm. przen. Dz.U.01.129.1439 art. 1
- zm. Dz.U. 04.92.881 art. 37
- 2004-05-31 zm. Dz.U. 04.93.888 art. 1
- zm. Dz.U. 04.96.959 art. 23
- 2005-07-28 Dz.U. 116 poz 1364
- Rozporządzenie Ministra Infrastruktury z dnia 22 czerwca 2003 roku w sprawie warunków technicznych, jakim powinny odpowiadać budynki i ich usytuowanie. (Dz.U. z dnia 15 czerwca 2002 roku Nr 75 poz. 690 z późniejszymi zmianami)
- Rozporządzenie Ministra Zdrowia z dnia 22 czerwca 2005 roku w sprawie wymagań, jakim powinny odpowiadać pod względem fachowym i sanitarnym pomieszczenia i urządzenia zakładu opieki zdrowotnej (Dz.U. 116 poz.985 z dnia 29 czerwca 2005 roku)
- Uchwałę Rady Ministrów Nr 118 z dnia 15 sierpnia 1986 roku w sprawie obowiązkowej oceny maszyn i urządzeń technicznych pod względem bhp. (Dz.U. z 1992 roku nr 92)
- Rozporządzenie Ministra Spraw Wewnętrznych z dnia 3 listopada 1992 roku w sprawie w sprawie ochrony ppoż. budynków, innych obiektów budowlanych i terenów (M.P. nr 28/86 poz 180).
- Rozporządzenie Ministra Pracy i Polityki Socjalnej z dnia 26 września 1997 roku w sprawie ogólnych przepisów bezpieczeństwa i higieny pracy (tekst jednolity) –Dz. U. m. 169 poz.1650

6. Inwentaryzacja części budynku objętego opracowaniem

II. Lokalizacja likwidacji barier :

Zakres umożliwienia osobom niepełnosprawnym poruszania się do budynku i w budynku Miejsko-Gminnego Zakładu Opieki Zdrowotnej w Białobrzegach przy ulicy Spacerowej 10.

- a) dostawa, zakup i montaż -platformy schodowej.
- b) dostawę ,zakup i montaż poręczy i uchwytów w ciągach komunikacyjnych oraz uchwytów ułatwiających korzystanie z urządzeń higieniczno-sanitarnych.

- c) roboty związane z likwidacją progów oraz przystosowanie ciągów komunikacyjnych i innych przejść o zróżnicowanych poziomach podłogi do poruszania się na wózku inwalidzkim,
- d) przystosowanie drzwi :
 - zakup i montaż drzwi wejściowych oraz wewnętrznych o szerokości w świetle nie mniejszej niż 90 cm ,
 - zakup i montaż drzwi przesuwnych,
- e) przystosowanie podłoża pod wykładzinę antypoślizgową oraz zakup i ułożenie wykładziny antypoślizgowej w ciągach komunikacyjnych,
- f) dostosowanie pomieszczeń higieniczno-sanitarnych do potrzeb osób niepełnosprawnych, a także adaptacja pomieszczeń na pomieszczenia higieniczno-sanitarne – w przypadkach ,gdą ze względów technicznych korzystne jest ich usytuowanie

III. Charakterystyka ogólna stanu istniejącego.

Budynek wolnostojący, piętrowy, częściowo podpiwniczony wykonany w technologii tradycyjnej, konstrukcja dachu stropodach pokrycie papą budynek został wybudowany w latach 60-tych ubiegłego stulecia.

Budynek w części parteru zajmowany jest przez Miejsko-Gminny Zakład Opieki Zdrowotnej w Białobrzegach i posiada bariery w zakresie umożliwienia osobom niepełnosprawnym poruszanie się a mianowicie:

- a) brak pochylni lub platformy schodowej dla wjazdu wózkami inwalidzkimi,
- b) brak przystosowanych drzwi zewnętrznych (wejściowych) do budynku, jedynie do laboratorium analitycznego (szerokość w świetle 105 cm),
- c) brak przystosowanych drzwi wewnętrznych (maksymalna szerokość drzwi wewnętrznych w świetle wynosi 86 cm zaś minimalna 85 cm),
- d) występują zróżnicowane poziomy podłogi pomiędzy projektowanymi a istniejącą posadzką w wejściu głównym a ciągiem komunikacyjnym,
- e) brak pomieszczenia higieniczno-sanitarnego dla potrzeb osób niepełnosprawnych,
- f) brak uchwytów i poręczy na ciągach komunikacyjnych,

IV. Zakres robót przewidzianych do zlikwidowania barier w zakresie umożliwienia osobom niepełnosprawnym poruszanie się :

- a) dostawa, zakup i montaż -platformy schodowej,
- b) dostawę ,zakup i montaż poręczy i uchwytów w ciągach komunikacyjnych oraz uchwytów ułatwiających korzystanie z projektowanej wc dla potrzeb osób niepełnosprawnych ,
- c) roboty związane z likwidacją progów oraz przystosowanie ciągów komunikacyjnych i innych przejść o zróżnicowanych poziomach podłogi do poruszania się na wózku inwalidzkim
- d) przystosowanie drzwi :
 - a. zakup i montaż drzwi wejściowych oraz wewnętrznych o szerokości w świetle nie mniejszej niż 90 cm ,
 - b. zakup i montaż drzwi przesuwnych,
- e) przystosowanie podłoża pod wykładzinę antypoślizgową oraz zakup i ułożenie wykładziny antypoślizgowej w ciągach komunikacyjnych,
- dostosowanie pomieszczeń higieniczno-sanitarnych do potrzeb osób niepełnosprawnych, a także adaptacja pomieszczeń na pomieszczenia higieniczno-sanitarne – w przypadkach ,gdą ze względów technicznych korzystne jest ich usytuowanie

V. Szczegółowy zakres robót budowlano- montażowych objętych projektem likwidacji barier w zakresie umożliwienia osobom niepełnosprawnym poruszania się budynku i w jego otoczeniu oraz adaptacja części komunikacji na WC dla osób niepełnosprawnych w Miejsko-Gminnym Zakładzie Opieki Zdrowotnej w Białobrzegach przy ulicy Spacerowej 10 .26-800 Białobrzegi powiat białobrzezski woj. mazowieckie :

1. Zerwanie cokółów drewnianych
2. Zerwanie posadzek z tworzyw sztucznych
3. Rozebranie ścianki z cegły na zaprawie cementowo-wapiennej
4. Zerwanie posadzek z terakoty
5. Remont posadzki z zatarciem na gładko
6. Remont posadzki lastrykowej
7. Remont schodów zewnętrznych -wymagania przy montażu platformy schodowej
8. Wymiana stolarki okiennej i drzwiowej (zgodnie z wymogami)
9. Wykucie z muru podokienników (parapetów zewnętrznych i wewnętrznych)
10. Montaż drzwi zewnętrznych aluminiowych otwieranych na fotokomórkę
11. Montaż drzwi wewnętrznych z PCV przeszklonych
12. Demontaż i montaż instalacji elektrycznej
13. Skucie występów na ścianie zewnętrznej przy schodach
14. Demontaż instalacji sanitarnej c.o.
15. Wykonanie sesenek działowych GR z płyt gipsowo-kartonowych na ruszcie metalowym płyty wodoodporne
16. Montaż instalacji wodociągowej ,woda zimna i ciepła wraz z wyposażeniem oraz instalacja kanalizacyjna, zgodnie z wymogami przepisów do adaptowanego WC dla osób niepełnosprawnych
17. Uzupełnienie ocieplenia posadzek i izolacji oraz wykonanie gładzi cementowych pod posadzki
18. Posadzka w komunikacji ,wiatrołapie wraz z cokółkami oraz -we dla osób niepełnosprawnych zaprojektowana jako gładka ,antypoślizgowa , zmywalna , nieśliskawa i odporna na działanie środków myjąco-dezynfekujących - tj. płytki gresowe - o IV stopniu twardości
19. Ściany pomieszczenia WC dla osób niepełnosprawnych wyłożone płytkami glazurowymi do wysokości 2,05 m ,pozostała część ścian i sufit malowany farbami wodoodpornymi
20. Wykonanie podjazdu utwardzonego podjazdu do platformy schodowej
21. Dostawa i montaż platformy schodowej

UWAGA:

Roboty budowlane powinny być wykonane zgodnie z zasadami wiedzy technicznej i pod nadzorem osoby posiadającej odpowiednie uprawnienia budowlane. Zastosowane materiały budowlane powinny odpowiadać Polskim Normom i posiadać wymagane prawem atesty i certyfikaty. Wszelkie zmiany projektowe mogą być wprowadzone do niniejszego opracowania jedynie po uzgodnieniu ich z projektantem w ramach nadzoru autorskiego , a w zależności od zakresu tych zmian również z organem administracji państwowej po załączeniu odpowiedniej dokumentacji.

Montaż platformy schodowej nie wymaga pozwolenia oraz zgłoszenia przepisy Prawa Budowlanego rozdział 4 art. 29 ust.2 pkt.15 (urządzenia montowane na ścianach budynków).

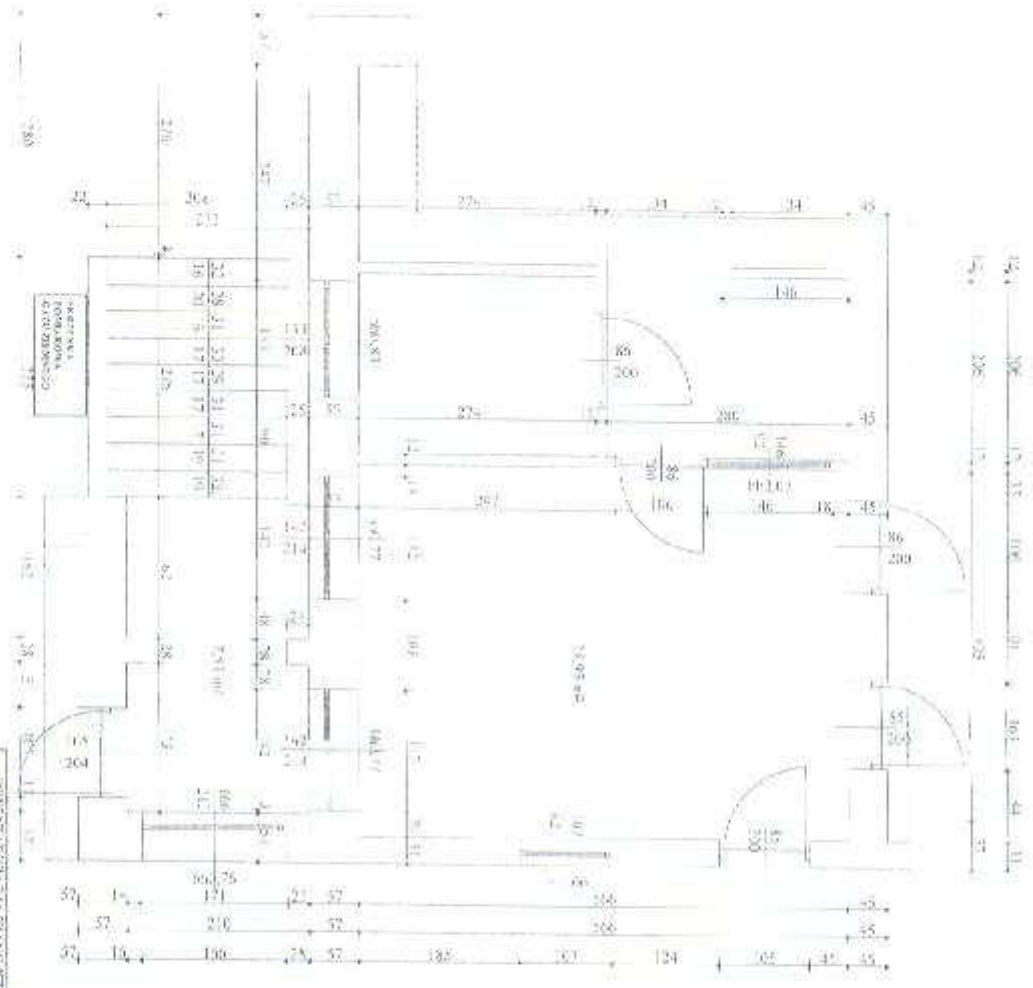
Po zakończeniu montażu platformy schodowej inwestor zobowiązany jest znieść odebranie zamontowanej platformy schodowej Urzędowi Dozoru Technicznego.

Podane na rysunkach wymiary są stałe pod względem liczbowym, a nie rysunkowym.

Projekt chroniony jest prawem autorskim i wszelkie powielanie go bez zgody autora jest nie dopuszczalne.

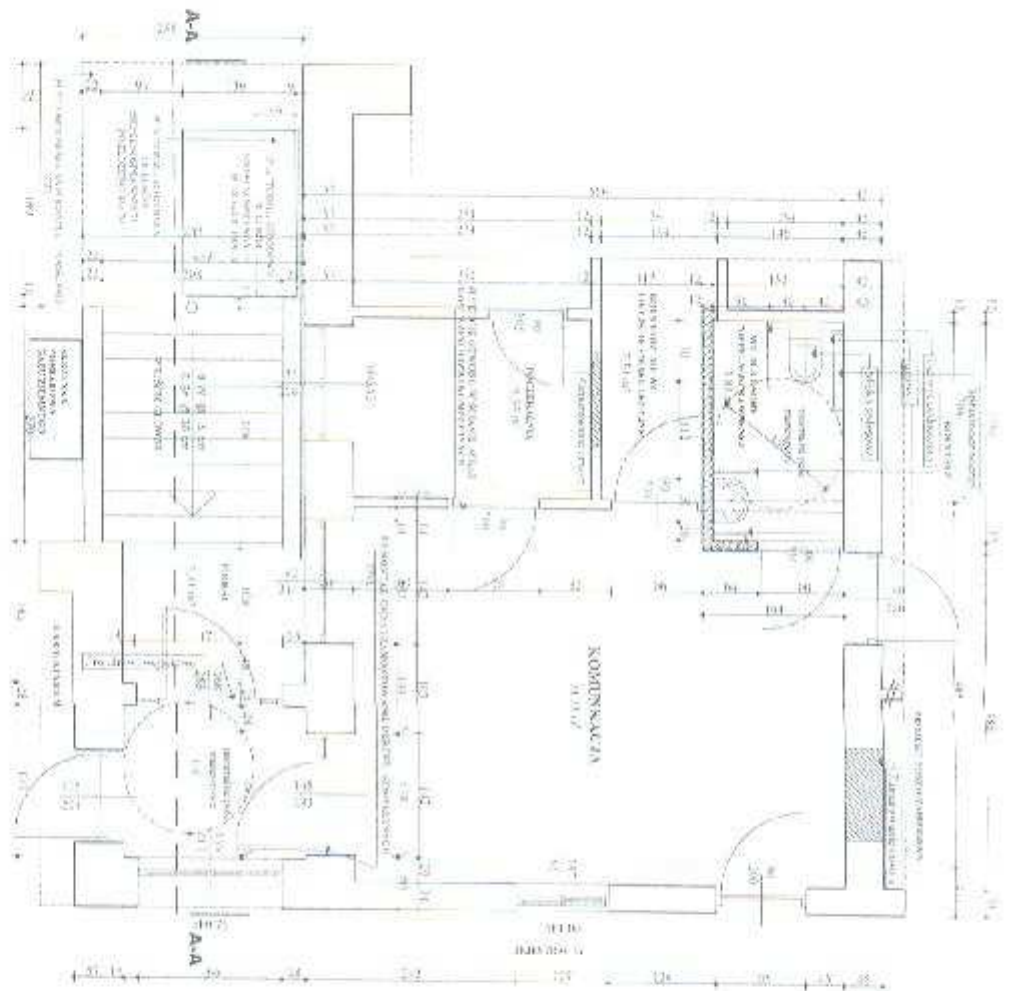
Opracował:

Witold Syta
IPN 5310 21216174
1-2-3-4-5-6-7-8-9-10-11-12-13-14-15-16-17-18-19-20-21-22-23-24-25-26-27-28-29-30-31-32-33-34-35-36-37-38-39-40-41-42-43-44-45-46-47-48-49-50-51-52-53-54-55-56-57-58-59-60-61-62-63-64-65-66-67-68-69-70-71-72-73-74-75-76-77-78-79-80-81-82-83-84-85-86-87-88-89-90-91-92-93-94-95-96-97-98-99-100-101-102-103-104-105-106-107-108-109-110-111-112-113-114-115-116-117-118-119-120-121-122-123-124-125-126-127-128-129-130-131-132-133-134-135-136-137-138-139-140-141-142-143-144-145-146-147-148-149-150-151-152-153-154-155-156-157-158-159-160-161-162-163-164-165-166-167-168-169-170-171-172-173-174-175-176-177-178-179-180-181-182-183-184-185-186-187-188-189-190-191-192-193-194-195-196-197-198-199-200-201-202-203-204-205-206-207-208-209-210-211-212-213-214-215-216-217-218-219-220-221-222-223-224-225-226-227-228-229-230-231-232-233-234-235-236-237-238-239-240-241-242-243-244-245-246-247-248-249-250-251-252-253-254-255-256-257-258-259-260-261-262-263-264-265-266-267-268-269-270-271-272-273-274-275-276-277-278-279-280-281-282-283-284-285-286-287-288-289-290-291-292-293-294-295-296-297-298-299-300-301-302-303-304-305-306-307-308-309-310-311-312-313-314-315-316-317-318-319-320-321-322-323-324-325-326-327-328-329-330-331-332-333-334-335-336-337-338-339-340-341-342-343-344-345-346-347-348-349-350-351-352-353-354-355-356-357-358-359-360-361-362-363-364-365-366-367-368-369-370-371-372-373-374-375-376-377-378-379-380-381-382-383-384-385-386-387-388-389-390-391-392-393-394-395-396-397-398-399-400-401-402-403-404-405-406-407-408-409-410-411-412-413-414-415-416-417-418-419-420-421-422-423-424-425-426-427-428-429-430-431-432-433-434-435-436-437-438-439-440-441-442-443-444-445-446-447-448-449-450-451-452-453-454-455-456-457-458-459-460-461-462-463-464-465-466-467-468-469-470-471-472-473-474-475-476-477-478-479-480-481-482-483-484-485-486-487-488-489-490-491-492-493-494-495-496-497-498-499-500-501-502-503-504-505-506-507-508-509-510-511-512-513-514-515-516-517-518-519-520-521-522-523-524-525-526-527-528-529-530-531-532-533-534-535-536-537-538-539-540-541-542-543-544-545-546-547-548-549-550-551-552-553-554-555-556-557-558-559-560-561-562-563-564-565-566-567-568-569-570-571-572-573-574-575-576-577-578-579-580-581-582-583-584-585-586-587-588-589-590-591-592-593-594-595-596-597-598-599-600-601-602-603-604-605-606-607-608-609-610-611-612-613-614-615-616-617-618-619-620-621-622-623-624-625-626-627-628-629-630-631-632-633-634-635-636-637-638-639-640-641-642-643-644-645-646-647-648-649-650-651-652-653-654-655-656-657-658-659-660-661-662-663-664-665-666-667-668-669-670-671-672-673-674-675-676-677-678-679-680-681-682-683-684-685-686-687-688-689-690-691-692-693-694-695-696-697-698-699-700-701-702-703-704-705-706-707-708-709-710-711-712-713-714-715-716-717-718-719-720-721-722-723-724-725-726-727-728-729-730-731-732-733-734-735-736-737-738-739-740-741-742-743-744-745-746-747-748-749-750-751-752-753-754-755-756-757-758-759-760-761-762-763-764-765-766-767-768-769-770-771-772-773-774-775-776-777-778-779-780-781-782-783-784-785-786-787-788-789-790-791-792-793-794-795-796-797-798-799-800-801-802-803-804-805-806-807-808-809-810-811-812-813-814-815-816-817-818-819-820-821-822-823-824-825-826-827-828-829-830-831-832-833-834-835-836-837-838-839-840-841-842-843-844-845-846-847-848-849-850-851-852-853-854-855-856-857-858-859-860-861-862-863-864-865-866-867-868-869-870-871-872-873-874-875-876-877-878-879-880-881-882-883-884-885-886-887-888-889-890-891-892-893-894-895-896-897-898-899-900-901-902-903-904-905-906-907-908-909-910-911-912-913-914-915-916-917-918-919-920-921-922-923-924-925-926-927-928-929-930-931-932-933-934-935-936-937-938-939-940-941-942-943-944-945-946-947-948-949-950-951-952-953-954-955-956-957-958-959-960-961-962-963-964-965-966-967-968-969-970-971-972-973-974-975-976-977-978-979-980-981-982-983-984-985-986-987-988-989-990-991-992-993-994-995-996-997-998-999-1000



UMWANTARZAN RUMAH RUMAH by owner - silences - Interior - 200000000 200000000 Building is located in the area of the province of West Java - Bandung - Jalan Dago 200000000 and construction		SHED 1.31 200000000
Objek: rumah - Interior - Jalan Dago 200000000 and construction	200000000 and construction	200000000 and construction
Objek: rumah - Interior - Jalan Dago 200000000 and construction	200000000 and construction	200000000 and construction

WITSI 2018
 2018/12/24
 2018/12/24
 2018/12/24



RENCANA TATA RUANG STRUKTURAL (Rencana Struktur) - Lantai 1 (Structural Plan) - Floor 1	
Nama: ... No. ... Alamat: ... Kota: ...	Skala: 1:8 Hlm: 1 dari 02
Disusun oleh: Nama: ... No. ... Alamat: ... Kota: ...	Disetujui oleh: Nama: ... No. ... Alamat: ... Kota: ...

Widyadarmas
 Nama: ...
 No. ...
 Alamat: ...
 Kota: ...